

FEAGA
FEDERACIÓN
DE AUTÓNOMOS
DE GALICIA

SITUACIÓN AUTÓNOMOS EN GALICIA

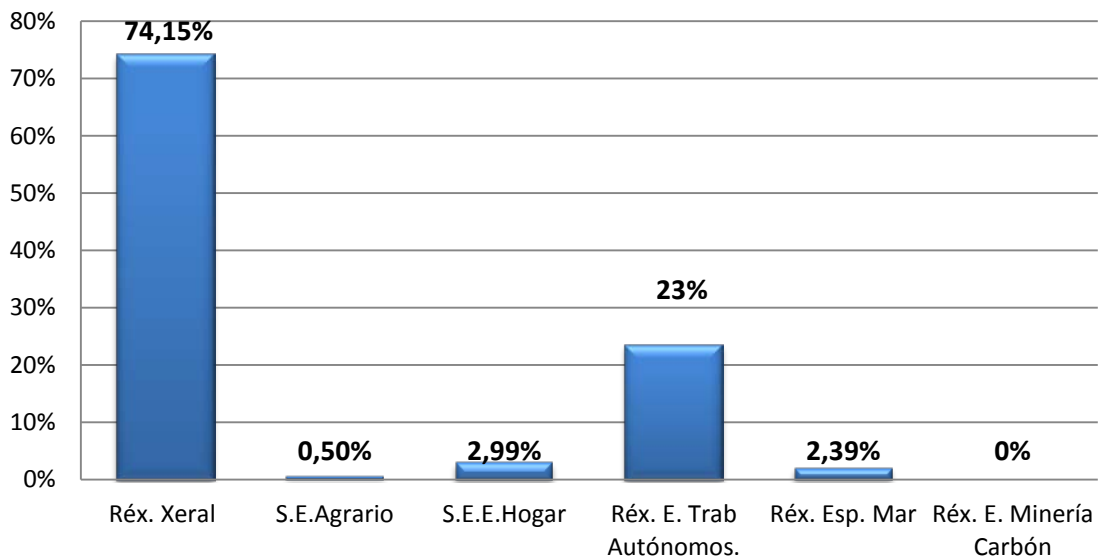
PRIMEIRO TRIMESTRE 2.013

(XANEIRO-MARZO)

O sistema da Seguridade Social en Xaneiro do ano 2.013 conta con 907.570 afiliados, perdendo polo tanto, 10.994 persoas con respecto o mes de Decembro de 2.012, co cal contábase con 918.564 traballadores afiliados á Seguridade Social. Isto supón unha variación negativa do 1,21% no número de traballadores.

A finais de Xaneiro as afiliacións nos diferentes réximes distribúense como vemos a continuación; o 23,45% dos traballadores de Galicia estaban afiliados ó Réxime Especial dos Autónomos (RETA), a gran maioría o 74,15 %, que pertencían ó Réxime Xeral, dentro deste, hai que salientálos diferentes sistemas: un 0,50% cotizan no Sistema Especial Agrario, o 2,99% pertencen o Sistema Especial do Fogar; no Réxime Especial do Mar rexistrábase un 2,39% dos traballadores, como podemos apreciar na seguinte gráfica.

% Afiliados por Réxime Galicia Xaneiro 2.013



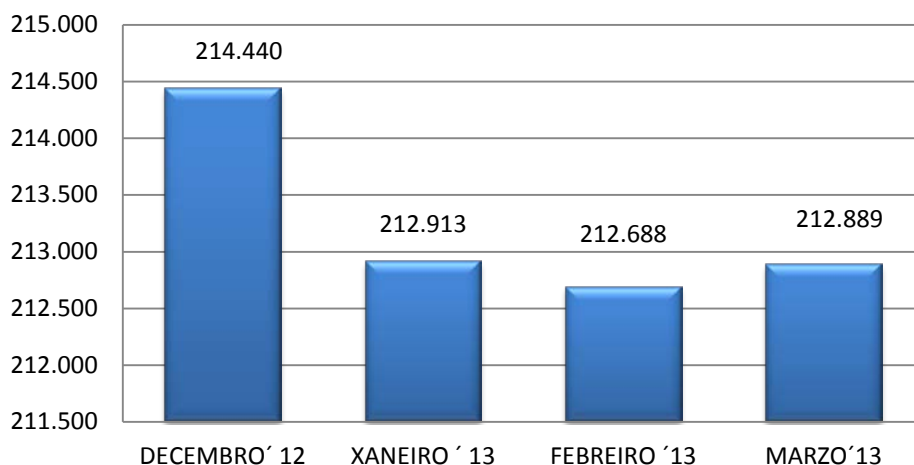
En Febreiro o número de ocupados diminúe lixeiramente nun 0,17%, situándose en 906.033 afiliados. En Marzo os traballadores cotizantes nos diferentes Réximes da Seguridade Social aumentan en 1.323, pasando a contabilizar 907.356 afiliacións.

En Xaneiro de 2013 o número de autónomos afiliados ó Réxime Especial de Traballadores Autónomos en Galicia ascende a 212.913. Isto supón un descenso con respecto ó mes anterior de 1.527 afiliacións menos. En tódalas provincias galegas prodúcese un descenso no número de ocupados con respecto Decembro do 2.012.

No mes de Febreiro o número de ocupados tamén descende en 265 persoas, contabilizando a final de mes 212.648 traballadores afiliados ó Réxime Especial de Autónomos.

E no mes de Marzo a situación varía, aumenta o numero de traballadores, contabilízanse 201 persoas máis afiliadas ó Reta quedando a situación a fin de mes en 212.889 traballadores autónomos afiliados á Seguridade Social.

EVOLUCIÓN AUTÓNOMOS GALICIA



No mes de Xaneiro o número de traballadores que danse de baixa no RETA, 4.033, é moi inferior ó número de altas, 2.506 (- 1.527). No mes de Febreiro as baixas tamén superan ás altas, falamos de 2.424 altas fronte ás 2.649 baixas (- 225). Pola contra en Marzo o número de altas, 2.970 supera en 201 persoas ó número de baixas, 2.769.

Por **provincias**, durante o mes de Xaneiro todas perden afiliados. A provincia que sofre a maior perda é a de A Coruña con 652 afiliados menos (-0,76%) quedando así con 85.106 afiliados; seguida da de Pontevedra que perde 568 afiliados (-0,86%) pasando dos 65.793 do mes de decembro ós 65.225. A provincia de Lugo perde 114 afiliados (-0,31%) é a provincia que perde menor número de afiliacións quedando con 36.855 ; Ourense que é a provincia con menor número de afiliados, 25.920, perde neste mes de Xaneiro 193 ocupados pasando ós 25.727, trátase dunha perda moi importante ó reducirse nun -0,74%.

No mes de Febreiro as catro provincias galegas seguen perdendo afiliacións. A da Coruña segue sendo a que máis perde, 138, chegando ós 85.068 afiliados; seguida da de Pontevedra (- 94) pasando ós 65.131 ocupados e da de Ourense que sofre unha perda de 61 autónomos, contando a finais do mes de Febreiro con 25.666 traballadores autónomos afiliados ó RETA. É por último a de Lugo que igual ca no mes precedente, o de Xaneiro é a provincia que menor número de persoas danse de baixa do Sistema da Seguridade Social, pasando dos 36.855 ós 36.823 (- 32).

En Marzo, a provincia de Lugo é a única das catro que perde afiliados, 20 (-0,05%), quedando polo tanto a situación a finais de dito mes en 36.803 autónomos. Nas outras tres provincias restantes a situación é a contraria, gañan en número de afiliados no Sistema da Seguridade Social así, a de Pontevedra é a provincia que máis afiliados gaña pasando dos 65.131 do mes de Febreiro ós 65.2137 ocupados (+106). Por detrás van a de A Coruña que conta cun aumento de 75 persoas, falando así de 85.143 ocupados a finais de Marzo; é por último a de Ourense que conta neste mes con 65.237 afiliados (+40).

Porcentaxe afiliados por Provincias

31 Marzo 2013



RÉGIMEN E. DE AUTÓNOMOS				
DIRECCIONES PROVINCIALES	Situación fin mes anterior	Altas	Bajas	Situación fin de mes

XANEIRO 2013

A Coruña	85.758	1.006	1.658	85.106
Lugo	36.969	293	407	36.855
Ourense	25.920	264	457	25.727
Pontevedra	65.793	943	1.511	65.225
GALICIA	214.440	2.506	4.033	212.913

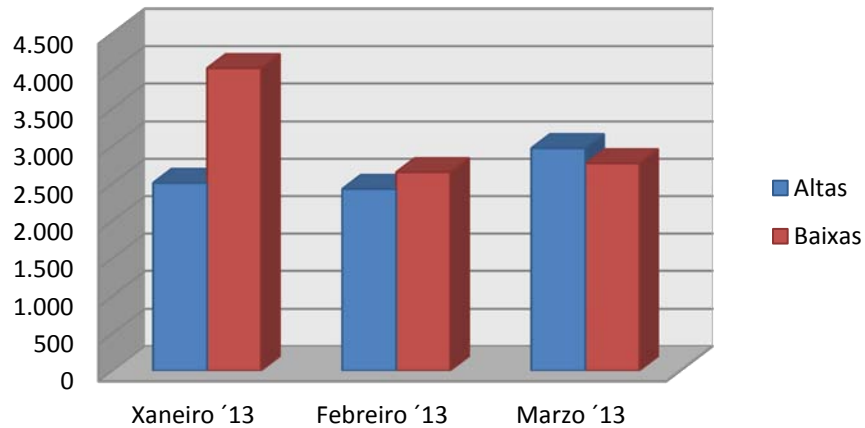
FEBREIRO 2013

A Coruña	85.106	932	970	85.068
Lugo	36.855	265	297	36.823
Ourense	25.727	259	320	25.666
Pontevedra	65.225	968	1.062	65.131
GALICIA	212.913	2.424	2.649	212.688

MARZO 2013

A Coruña	85.068	1.177	1.102	85.143
Lugo	36.823	406	426	36.803
Ourense	25.666	323	283	25.706
Pontevedra	65.131	1.064	958	65.237
GALICIA	212.688	2.970	2.769	212.889

Relación ALTAS/BAIXAS

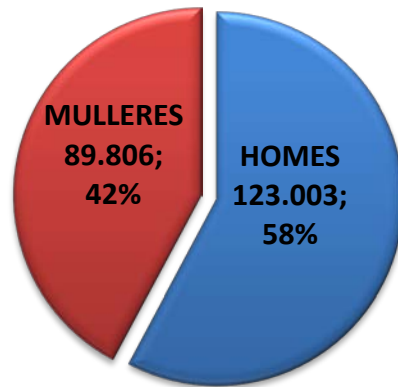


No tocante ás **Afiliacións por Provincia e Xénero**, o seguinte cadro reflexa o número de homes e de mulleres que están afiliados ó RETA en tódala comunidade e, tamén nas catro provincias:

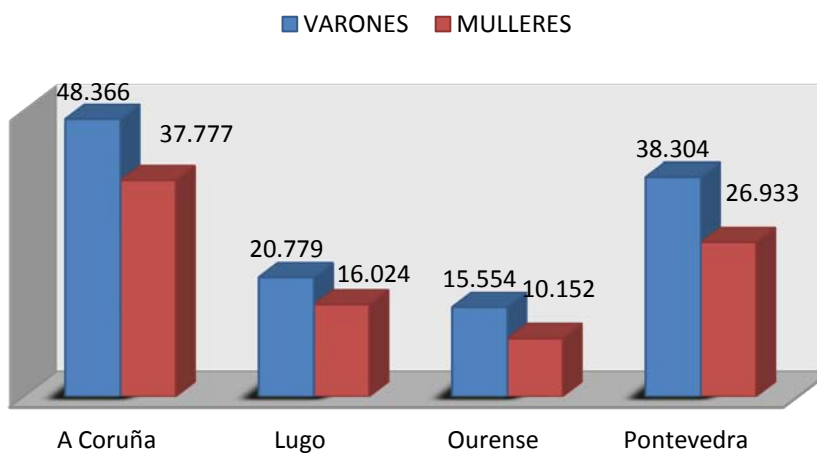
Dirección Provincial	RÉGIMEN E. DE AUTÓNOMOS		
	VARONES	MUJERES	TOTAL
A Coruña	48.366	37.777	86.143
Lugo	20.779	16.024	36.803
Ourense	15.554	10.152	25.706
Pontevedra	38.304	26.933	65.237
GALICIA	123.003	89.806	212.809

En Galicia a finais do primeiro trimestre, o Réxime Especial de Traballadores Autónomos da Seguridade Social conta con 219.809 afiliados dos cales, 123.003 o 58% son homes é, o 42%, 89.806 son mulleres.

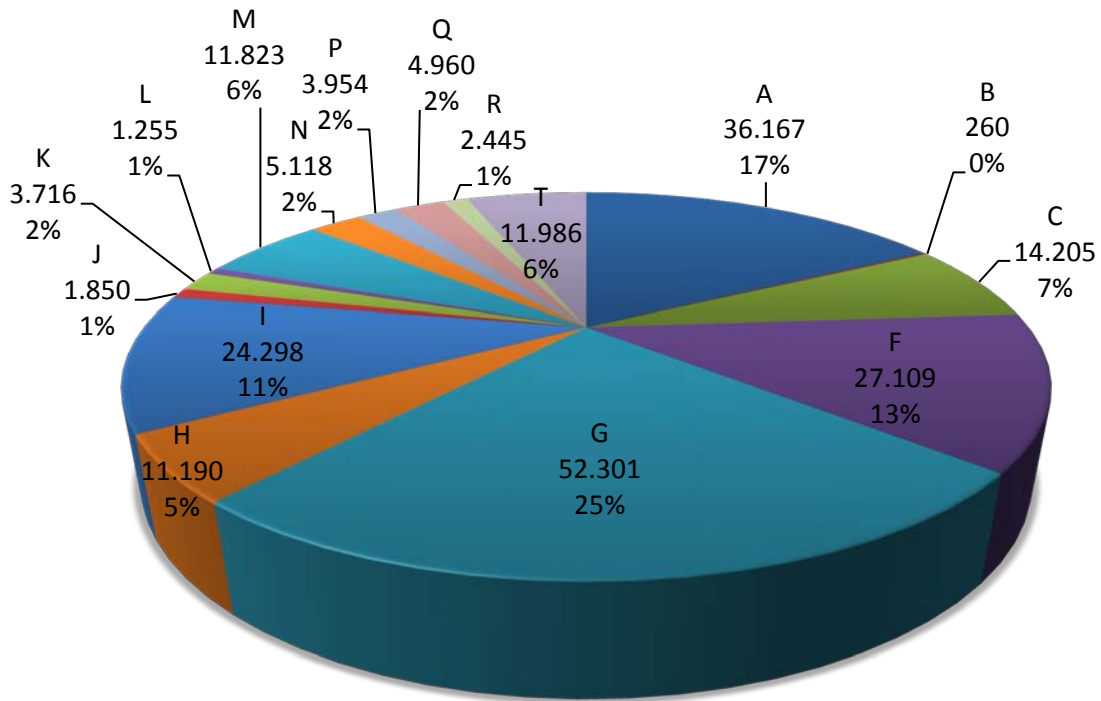
Afiliacións por Xénero en Galicia



Datos por Xénero e Provincia



En canto os **Sectores de Actividade** desenvolvidos polos traballadores autónomos, cabe salientar que os dez sectores con maior número de afiliados no RETA en Galicia, son os seguintes:



- **Grupo G** Comercio al por mayor y al por menor; reparación de vehículos de motor y motocicletas..... 52.301
- **Grupo A** Agricultura, ganadería, silvicultura y pesca 36.167
- **Grupo F** Construcción 27.109
- **Grupo I** Hostelería 24.298
- **Grupo C** Industria Manufacturera 14.205
- **Grupo T** Otros Servicios 11.986
- **Grupo M** Actividades profesionales, científicas y técnicas 11.823
- **Grupo H** Transporte y almacenamiento 11.190
- **Grupo N** Actividades Administrativas y servicios auxiliares 5.118
- **Grupo Q** Actividades sanitarias y de servicios sociales 4.960

Por provincias os datos son os seguintes:

	A CORUÑA	LUGO	OURENSE	PONTEVEDRA
A	13.013	13.927	3.605	5.622
C	5.133	2.066	2.345	4.661
F	10.794	3.833	4.111	8.371
G	20.317	6.588	6.318	19.078
H	4.252	1.891	1.198	3.849
I	10.468	3.079	2.986	7.765
M	5.376	1.422	1.110	3.915
N	2.460	550	461	1.672
Q	2.282	550	494	1.634
S	5.036	1.407	1.567	3.976

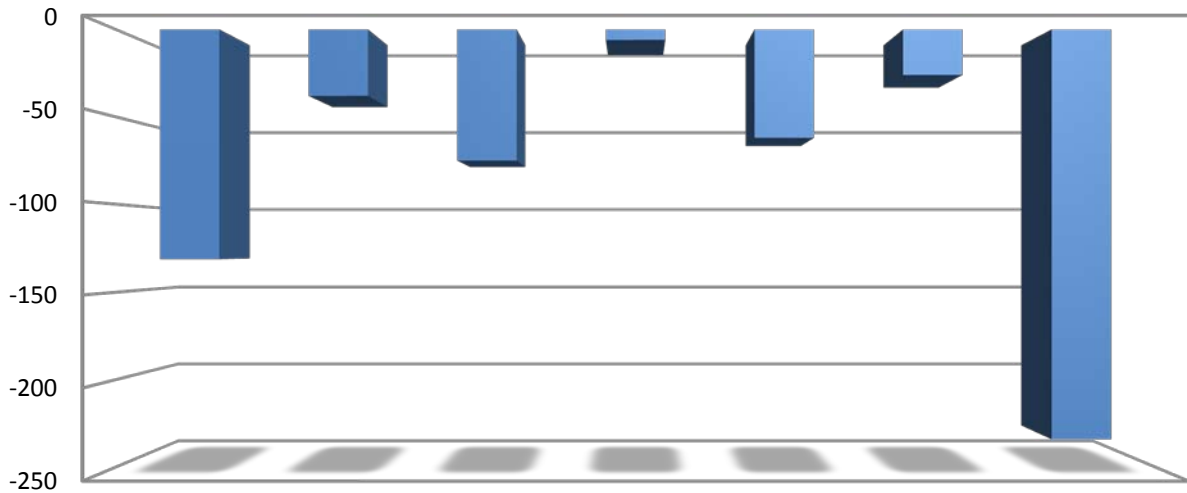
Na Provincia de A Coruña o sector con maior número de autónomos é o do Comercio (grupo G) seguido do da Agricultura (grupo A); na de Lugo ocorre a inversa , o sector con máis afiliados é o da Agricultura seguido do Comercio. Nas provincias de Ourense e Pontevedra os sector con maior número de traballadores é o do Comercio seguido polo sector da Construción.

Afiliación ó Réxime Especial de Autónomos nas cidades galegas de máis de 40.000 habitantes, o seguinte cadro móstranos o número de autónomos en Decembro de 2012, a media no primeiro trimestre do ano e tamén, o número de afiliacións nas ditas cidades a fecha 31 de Marzo de 2.013 :

Direcciones Provinciales - Poblaciones	Rég Especial Autónomos 31 DE DICIEMBRE 2.012	Rég Especial Autónomos XANEIRO/MARZO 2.013	Rég Especial Autónomos 31 DE MARZO 2.013
A CORUÑA	15.025	14.906	14.894
Ferrol	3.237	3.199	3.199
Santiago de Compostela	6.973	6.899	6.898
LUGO	7.489	7.474	7.483
OURENSE	8.068	7.997	8.006
PONTEVEDRA	5.142	5.107	5.116
Vigo	17.512	17.287	17.278

Se nos fixamos nos datos que tiñamos a día 31 de Decembro de 2.012 tódalas cidades galegas perden afiliados ó RETA neste primeiro trimestre do ano 2.013. A perda máis importante ocorre na cidade de Vigo onde contabilizamos un 1,35% menos de afiliados (-234), seguido da Coruña onde pérdense 131autónomos, o que supón un 0,88% menos de ocupados que no mes de decembro pasado. A cidade galega que menos autónomos perde, é a de Lugo. Soamente contamos 6 ocupados por conta propia menos (0,08%) que a finais do ano 2.012.

Perda Autónomos Xaneiro / Marzo 2013

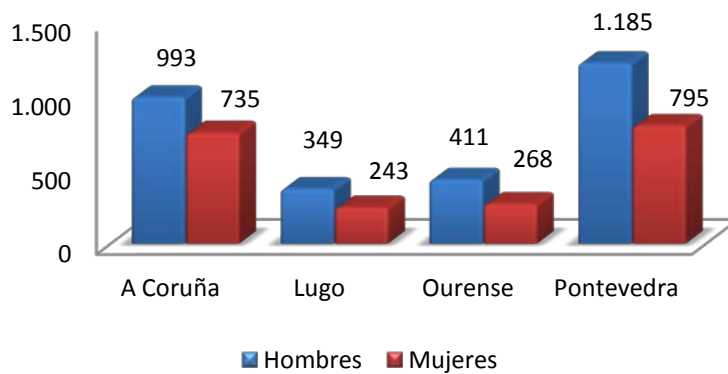
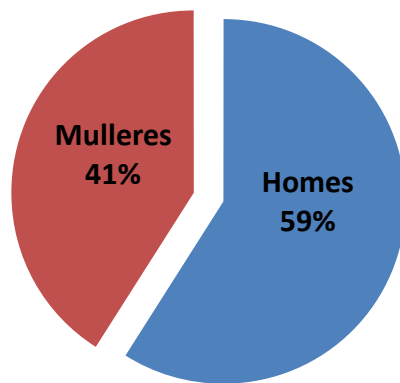


	A Coruña	Ferrol	Santiago	Lugo	Ourense	Pontevedra	Vigo
Series1	-131	-38	-75	-6	-62	-26	-234

En canto a **Traballadores Autónomos Estranxeiros** en Galicia, dos 212.809 empregados por conta propia a finais de setembro, 4.979 son traballadores estranxeiros, o que supón un 2,33% do total do colectivo autónomo.

No tocante ó xénero contamos con 2.938 homes e con 2.041 mulleres, autónomos estranxeiros.

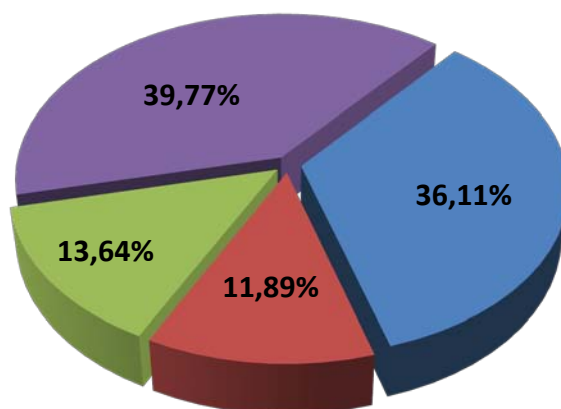
Autónomos Extranxeiros



Por provincias, Pontevedra é a que conta cun maior número de autónomos estranxeiros, 1.980, o 39,77% do total da nosa comunidade; séguena a de A Coruña co 36,11% (1.798), a de Ourense que conta con 679, o 13,64% e por último, a provincia que conta cun menor número de ocupados autónomos estranxeiros é Lugo co 11,89% (592).

Autónomos Estranxeiros

■ A Coruña ■ Lugo ■ Ourense ■ Pontevedra



Segundo o **país de procedencia** dos estranxeiros afiliados ó RETA en Galicia , distinguimos dous grupos, os pertencentes a Unión Europea e os que non pertencen á mesma.

Direccións	REXIME E. AUTÓNOMOS		
	UE	No UE	TOTAL
A Coruña	642	1.086	1.798
Lugo	260	332	592
Ourense	362	317	679
Pontevedra	960	1.020	1.980
GALICIA	2.224	2.755	4.979

A maioría dos autónomos estranxeiros censados en Galicia pertencen a países non Comunitarios, o 55% mentres que o 45% restante son naturais de países da Unión Europea.

