



**FEAGA**  
FEDERACIÓN  
DE AUTÓNOMOS  
DE GALICIA

# **SITUACIÓN AUTÓNOMOS**

**2.013**

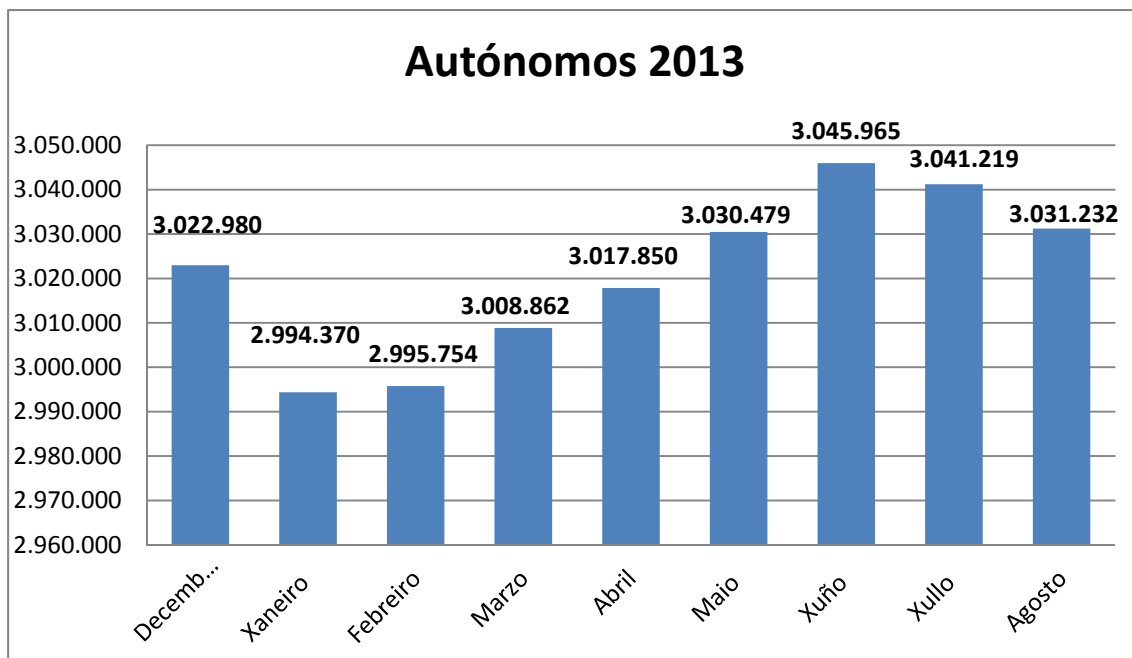
**(XANEIRO-AGOSTO)**

## 1. Situación actual en España

No que vai de ano 2013, ata o mes de Agosto inclusive, aumenta en 8.252 persoas o número de traballadores por conta propia en España, que comezaba o 2012 con 3.022.980 afiliados en España no RETA e remata o mes de Agosto con 3.031.232.

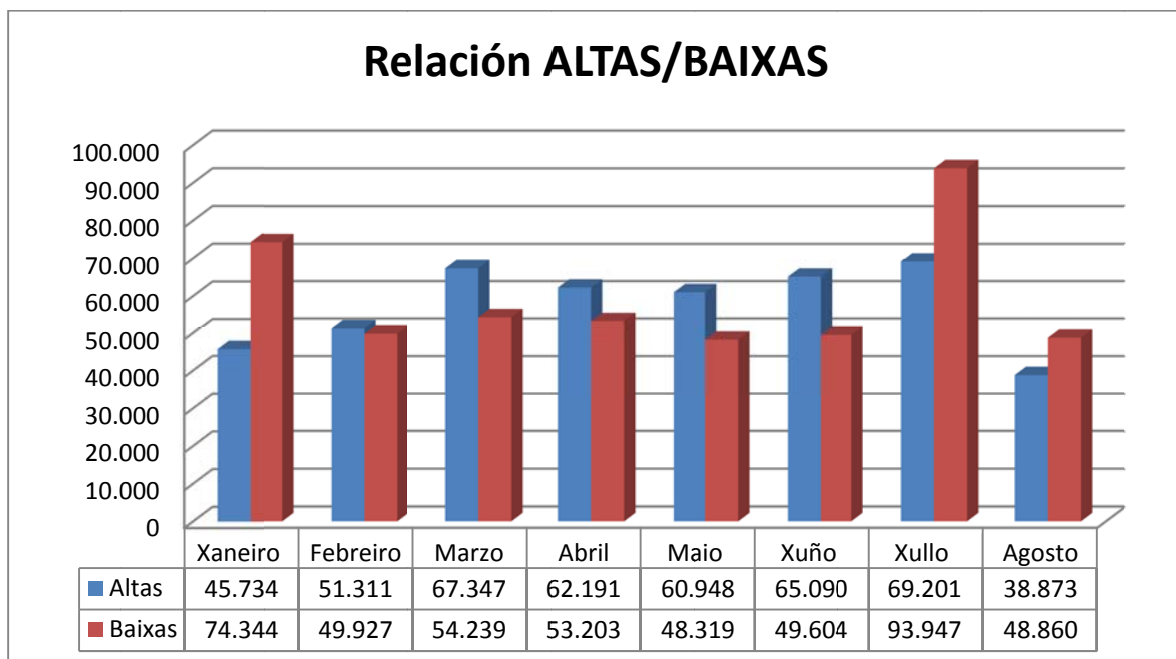
No mes de Xaneiro prodúcese un descenso considerable no número de ocupados autónomos reducindo o total ata os 2.994.370 afiliados (-28.610). En Febreiro comeza esta etapa alcista nos datos de afiliación con 1.380 ocupados máis. Esta situación manténse ata o mes de Xuño no que contabilízanse 3.045.965 ocupados en España. Sendo este mes onde maior aumento prodúcese no número de afiliados con respecto o mes anterior nestos 8 meses do 2.013 (+15.486).

A partires do séptimo mes, comeza o descenso no número de afiliados, 4.746 ocupados menos no de Xullo e, 9.987 no mes de Agosto; quedando polo tanto en 3.031.232 o número de persoas afiliadas no Réxime Especial de Traballadores Autónomos a finais deste oitavo mes.



O total de altas computadas no ano acadaban a cifra de 460.695 fronte a un total de baixas de 452.443 autónomos. O mes no que é mais acusada a diferenza entre altas/baixas, é Xaneiro no que hai 74.344 baixas fronte ás 45.734 altas o que supón unha diferenza de 28.610. Febreiro xa non segue a mesma pauta do mes anterior e o número de altas supera en 1.384 persoas o número de baixas. Nos vindeiros catro meses a relación altas/ baixas segue sendo positiva así no mes de Marzo contabilízanse 67.347 altas fronte 54.239 baixas (+13.108), en Abril (+8.988), Maio (+12.629) e Xuño (+15.486).

A partires do mes de Xullo, destrúese máis emprego do que e crea. Así, falamos de 73.947 baixas fronte ás 69.201 altas (- 4.740). E xa no mes de Agosto (- 9.987), falando de 38.873 altas e de 48.860 baixas.no Réxime Especial de Traballadores Autónomos.

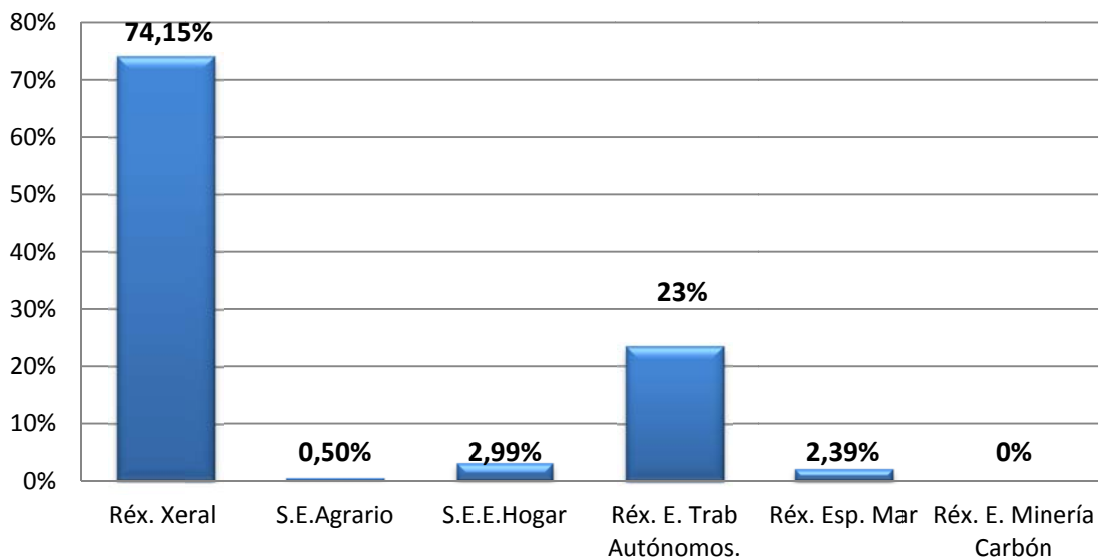


## 2. Situación actual en Galicia

O sistema da Seguridade Social en Xaneiro do ano 2.013 conta con 907.570 afiliados, perdendo polo tanto, 10.994 persoas con respecto o mes de Decembro de 2.012, co cal contábamos con 918.564 traballadores afiliados á Seguridade Social. Isto supón unha variación negativa do 1,21% no número de traballadores.

A finais de Xaneiro as afiliacións nos diferentes réximes distribúense como vemos a continuación; o 23,45% dos traballadores de Galicia estaban afiliados ó Réxime Especial dos Autónomos (RETA), a gran maioría o 74,15 %, que pertencían ó Réxime Xeral, dentro deste, hai que salientálos diferentes sistemas: un 0,50% cotizan no Sistema Especial Agrario, o 2,99% pertencen o Sistema Especial do Fogar; no Réxime Especial do Mar rexistrábase un 2,39% dos traballadores, como podemos apreciar na seguinte gráfica.

### % Afiliados por Réxime Galicia Xaneiro 2.013



En Febreiro o número de ocupados diminúe lixeiramente nun 0,17%, situándose en 906.033 afiliados. En Marzo os traballadores cotizantes nos diferentes Réximes da Seguridade Social aumentan

en 1.323, pasando a contabilizar 907.356 afiliacións. No mes de Abril o número de afiliacións volve a caer en 667 (906.689).

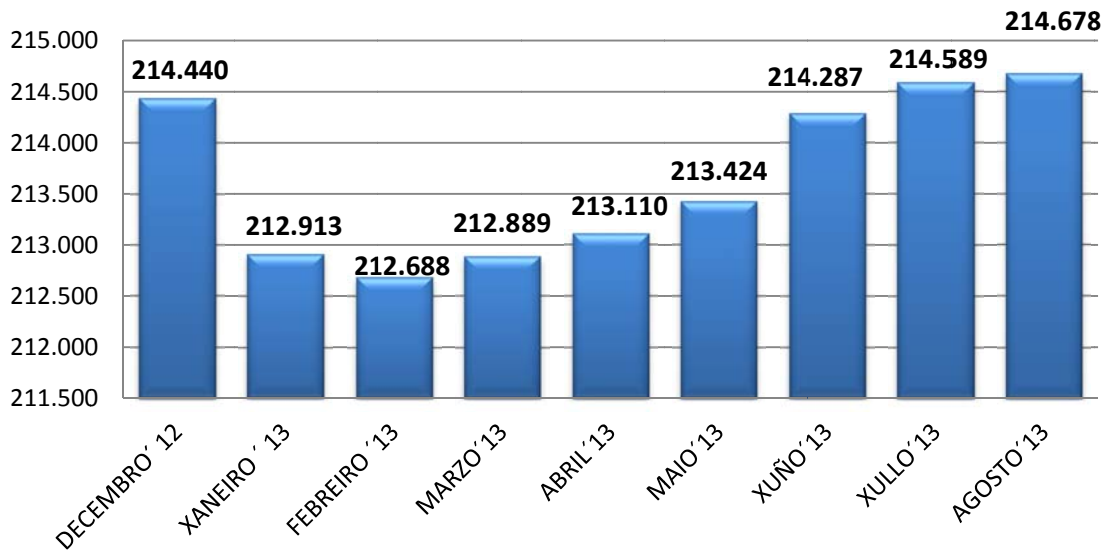
Nos vindeiros catro meses, é dicir ata o mes de Agosto, a situación volve a cambiar aumentando paulatinamente mes a mes o número de ocupados. Así no mes de Maio contabilízanse 910.310 afiliados, en Xuño 915.566, no mes de Xullo hai 10.488 ocupados máis (926.054) e xa en Agosto a cifra de afiliados no Sistema da Seguridade Social en Galicia chega ós. 929.502 persoas. Polo tanto dende Xaneiro ata Agosto de 2013 o número de ocupados en Galicia, aumentou en 21.932 persoas.

En Xaneiro de 2013 o número de autónomos afiliados ó Réxime Especial de Traballadores Autónomos en Galicia ascende a 212.913. Isto supón un descenso con respecto ó mes anterior de 1.527 afiliacións menos. En tódalas provincias galegas prodúcese un descenso no número de ocupados con respecto Decembro do 2.012.

No mes de Febreiro o número de ocupados tamén descende en 265 persoas, contabilizando a final de mes 212.648 traballadores afiliados ó Réxime Especial de Autónomos.

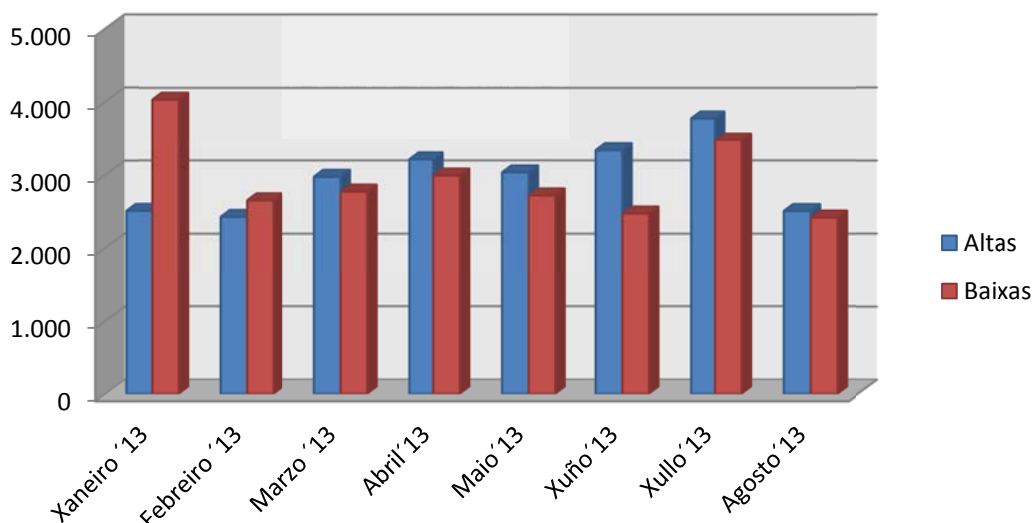
E no mes de Marzo a situación varía, aumenta o numero de traballadores, contabilízanse 201 persoas máis afiliadas ó Reta quedando a situación a fin de mes en 212.889 traballadores autónomos afiliados á Seguridade Social. Nos vindeiros meses e ata o mes de Agosto no Réxime Especial de traballadores Autónomos, o número de afiliados aumenta progresivamente en 1.568 persoas pasando dos 213.110 en Abril (213.424 en Maio, 214.287 e 214.589 en Xuño e Xullo) ata os 214.678 afiliados no mes de Agosto.

## EVOLUCIÓN AUTÓNOMOS GALICIA



No mes de Xaneiro o número de traballadores que danse de baixa no RETA, 4.033, é moi inferior ó número de altas, 2.506 (- 1.527). No mes de Febreiro as baixas tamén superan ás altas, falamos de 2.424 altas fronte ás 2.649 baixas (- 225). A partires do mes de Marzo, a situación cambia e aumenta o número de altas con respecto o número de baixas. Vexámolo nas seguintes gráficas,

## Relación ALTAS/BAIXAS



**Datos RETA 2013**  
**GALICIA**

DIRECCIONES PROVINCIALES	RÉGIMEN E. DE AUTÓNOMOS			
	Situación fin mes anterior	Altas	Bajas	Situación fin de mes
<b>XANEIRO 2013</b>				
<i>A Coruña</i>	85.758	1.006	1.658	85.106
<i>Lugo</i>	36.969	293	407	36.855
<i>Ourense</i>	25.920	264	457	25.727
<i>Pontevedra</i>	65.793	943	1.511	65.225
<b>GALICIA</b>	<b>214.440</b>	<b>2.506</b>	<b>4.033</b>	<b>212.913</b>
<b>FEBREIRO 2013</b>				
<i>A Coruña</i>	85.106	932	970	85.068
<i>Lugo</i>	36.855	265	297	36.823
<i>Ourense</i>	25.727	259	320	25.666
<i>Pontevedra</i>	65.225	968	1.062	65.131
<b>GALICIA</b>	<b>212.913</b>	<b>2.424</b>	<b>2.649</b>	<b>212.688</b>
<b>MARZO 2013</b>				
<i>A Coruña</i>	85.068	1.177	1.102	85.143
<i>Lugo</i>	36.823	406	426	36.803
<i>Ourense</i>	25.666	323	283	25.706
<i>Pontevedra</i>	65.131	1.064	958	65.237
<b>GALICIA</b>	<b>212.688</b>	<b>2.970</b>	<b>2.769</b>	<b>212.889</b>
<b>ABRIL 2013</b>				
<i>A Coruña</i>	85.143	1.314	1.115	85.342
<i>Lugo</i>	36.803	373	411	36.765
<i>Ourense</i>	25.706	339	367	25.678
<i>Pontevedra</i>	65.237	1.182	1.094	65.325
<b>GALICIA</b>	<b>212.889</b>	<b>3.208</b>	<b>2.987</b>	<b>213.110</b>
<b>MAIO 2013</b>				
<i>A Coruña</i>	85.342	1.255	1.024	85.573
<i>Lugo</i>	36.765	345	409	36.701
<i>Ourense</i>	25.678	376	296	25.758
<i>Pontevedra</i>	65.325	1.054	987	65.392
<b>GALICIA</b>	<b>213.110</b>	<b>3.030</b>	<b>2.716</b>	<b>213.424</b>

**Datos RETA 2013**  
**GALICIA**

DIRECCIONES PROVINCIALES	RÉGIMEN E. DE AUTÓNOMOS			
	Situación fin mes anterior	Altas	Bajas	Situación fin de mes
<b>XUÑO 2013</b>				
<i>A Coruña</i>	85.573	1.337	992	85.918
<i>Lugo</i>	36.701	373	345	36.729
<i>Ourense</i>	25.758	351	277	25.832
<i>Pontevedra</i>	65.392	1.272	856	65.808
<b>GALICIA</b>	<b>213.424</b>	<b>3.333</b>	<b>2.470</b>	<b>214.287</b>
<b>XULLO 2013</b>				
<i>A Coruña</i>	85.918	1.395	1.358	85.955
<i>Lugo</i>	36.729	442	465	36.706
<i>Ourense</i>	25.832	408	372	25.868
<i>Pontevedra</i>	65.808	1.532	1.280	66.060
<b>GALICIA</b>	<b>214.287</b>	<b>3.777</b>	<b>3.475</b>	<b>214.589</b>
<b>AGOSTO 2013</b>				
<i>A Coruña</i>	85.955	1.039	966	86.028
<i>Lugo</i>	36.706	352	336	36.722
<i>Ourense</i>	25.868	242	271	25.839
<i>Pontevedra</i>	66.060	871	842	66.089
<b>GALICIA</b>	<b>214.589</b>	<b>2.504</b>	<b>2.415</b>	<b>214.678</b>



Por **provincias**, durante o mes de Xaneiro todas perden afiliados. A provincia que sofre a maior perda é a de A Coruña con 652 afiliados menos (-0,76%) quedando así con 85.106 afiliados; seguida da de Pontevedra que perde 568 afiliados (-0,86%) pasando dos 65.793 do mes de decembro ós 65.225. A provincia de Lugo perde 114 afiliados (-0,31%) é a provincia que perde menor número de afiliacións quedando con 36.855 ; Ourense que é a provincia con menor número de afiliados, 25.920, perde neste mes de Xaneiro 193 ocupados pasando ós 25.727, trátase dunha perda moi importante ó reducirse nun -0,74%.

No mes de Febreiro as catro provincias galegas seguen perdendo afiliacións. A da Coruña segue sendo a que máis perde, 138, chegando ós 85.068 afiliados; seguida da de Pontevedra (- 94) pasando ós 65.131 ocupados e da de Ourense que sofre unha perda de 61 autónomos, contando a finais do mes de Febreiro con 25.666 traballadores autónomos afiliados ó RETA. É por último a de Lugo que igual ca no mes precedente, o de Xaneiro é a provincia que menor número de persoas danse de baixa do Sistema da Seguridade Social, pasando dos 36.855 ós 36.823 (- 32).

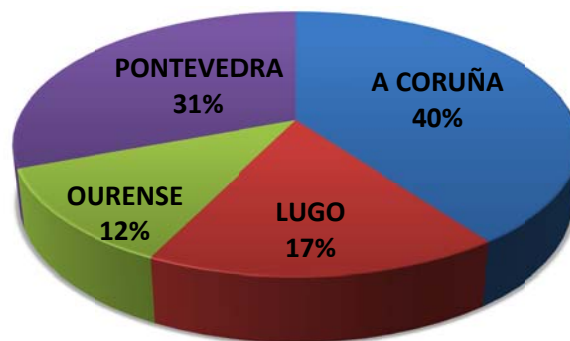
En Marzo, a provincia de Lugo é a única das catro que perde afiliados, 20 (-0,05%), quedando polo tanto a situación a finais de dito mes en 36.803 autónomos. Nas outras tres provincias restantes a situación é a contraria, gañan en número de afiliados no Sistema da Seguridade Social así, a de Pontevedra é a provincia que máis afiliados gaña pasando dos 65.131 do mes de Febreiro ós 65.2137 ocupados (+106). Por detrás van a de A Coruña que conta cun aumento de 75 persoas, falando así de 85.143 ocupados a finais de Marzo; é por último a de Ourense que conta neste mes con 65.237 afiliados (+40).

Abril segue a mesma pauta do mes anterior Lugo, perde afiliados (-38) e Ourense tamén (-28). A Coruña e Pontevedra seguen gañando afiliados 199 a primeira é 88 a segunda.

Nos meses de Maio, Xuño e Xullo, Lugo é a única das catro provincias con números negativos de afiliacións (- 64; -36; -23 respectivamente). As outras tres, continúan o aumento.

Xa no mes de Agosto, a provincia de Lugo por vez primeira dende que comezou o ano gaña afiliados, pasando dos 36.706 do mes de Xullo ós 36.722 de Agosto (+ 16). A Coruña e Pontevedra seguen a pauta dos meses precedentes, pasando A Coruña dos 85.955 de Xullo ós 86.028 afiliados de Agosto (+73) e Pontevedra dos 66.060 ós 66.089 (+29). Neste mes de verán Ourense é a única provincia das catro que perde afiliados, concretamente 29, quedando as afiliacións nesta provincia en 25.839 persoas.

### **Porcentaxe afiliados por provincias AGOSTO 2013**

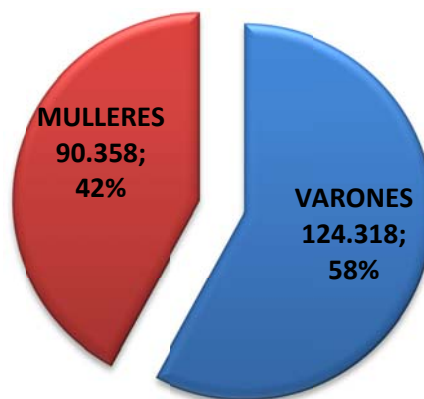


No tocante ás **Afiliacións por Provincia e Xénero**, o seguinte cadro reflexa o número de homes e de mulleres que están afiliados ó RETA en tódala comunidade e, tamén nas catro provincias:

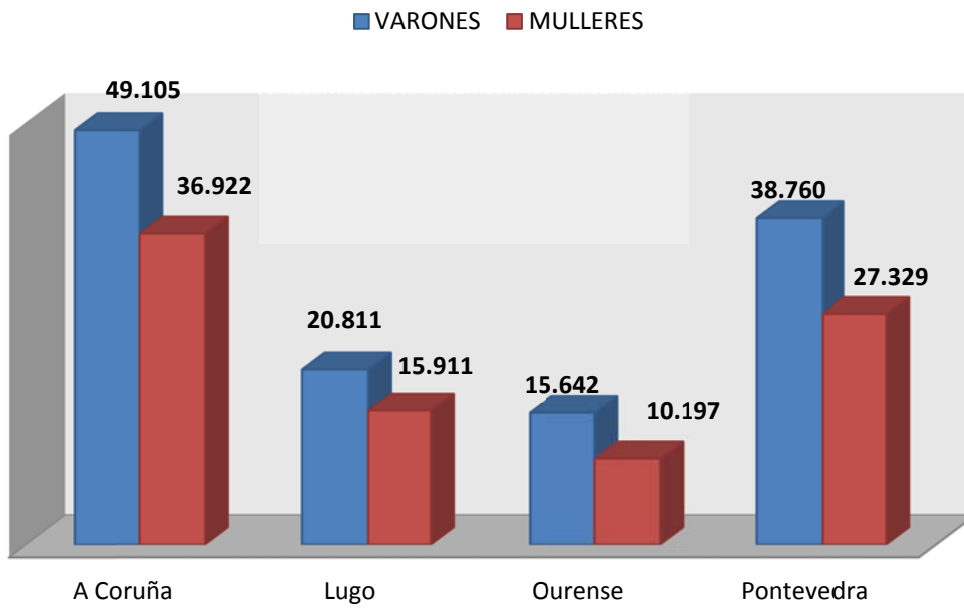
Dirección Provincial	RÉGIMEN E. DE AUTÓNOMOS		
	VARONES	MUJERES	TOTAL
A Coruña	49.105	36.922	86.027
Lugo	20.811	15.911	36.722
Ourense	15.642	10.197	25.839
Pontevedra	38.760	27.329	66.089
<b>GALICIA</b>	<b>124.318</b>	<b>90.358</b>	<b>214.676</b>

En Galicia a finais do mes de Agosto, o Réxime Especial de Traballadores Autónomos da Seguridade Social conta con 214.676 afiliados dos cales, 124.318 o 58% son homes é, o 42%, 90.358 son mulleres.

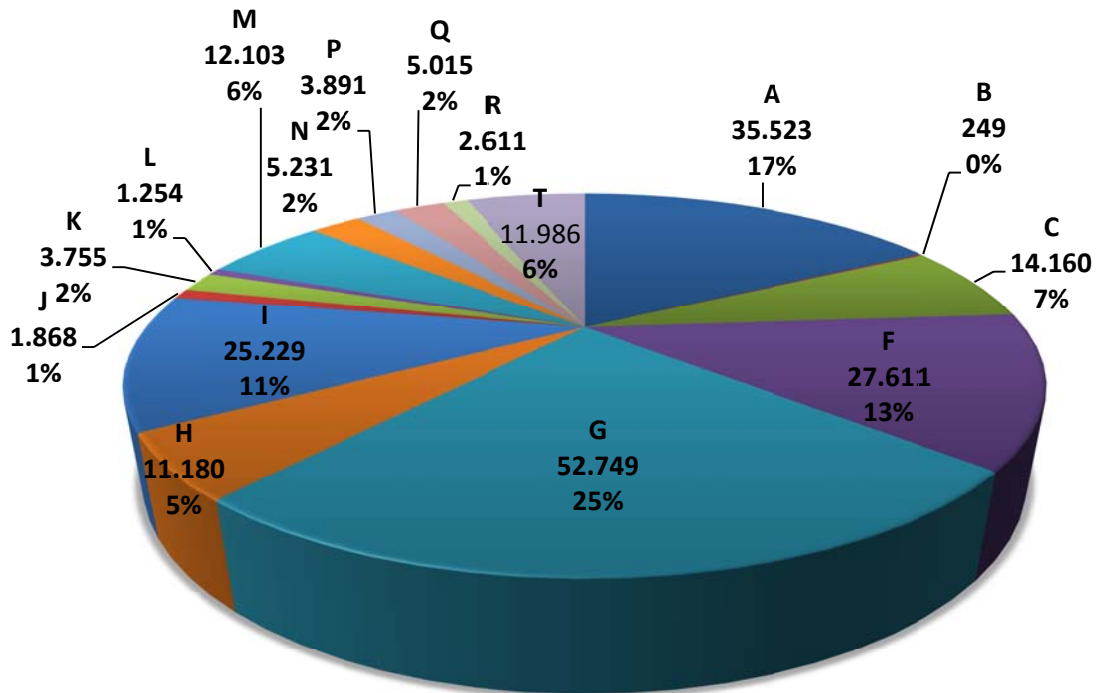
### **Afiliacións por xénero en Galicia**



## Datos por Xénero e Provincia



En canto os **Sectores de Actividade** desenvolvidos polos traballadores autónomos, cabe salientar que os dez sectores con maior número de afiliados no RETA en Galicia, son os seguintes:



- **Grupo G** Comercio al por mayor y al por menor; reparación de vehículos de motor y motocicletas ..... 52.749
- **Grupo A** Agricultura, ganadería, silvicultura y pesca ..... 35.523
- **Grupo F** Construcción ..... 27.611
- **Grupo I** Hostelería ..... 25.229
- **Grupo C** Industria Manufacturera ..... 14.160
- **Grupo M** Actividades profesionales, científicas y técnicas ..... 12.103
- **Grupo T** Otros Servicios ..... 11.986
- **Grupo H** Transporte y almacenamiento ..... 11.180
- **Grupo N** Actividades Administrativas y servicios auxiliares ..... 5.231
- **Grupo Q** Actividades sanitarias y de servicios sociales ..... 5.015

Por provincias os datos son os seguintes:

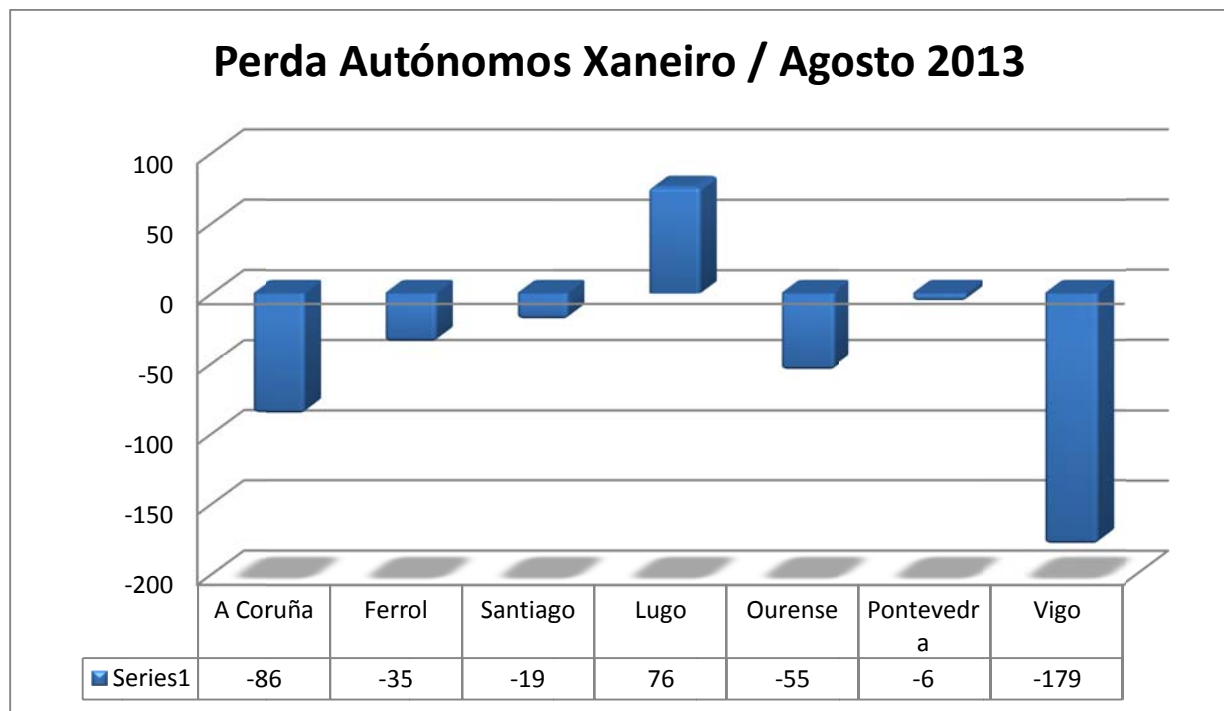
	<b>A CORUÑA</b>	<b>LUGO</b>	<b>OURENSE</b>	<b>PONTEVEDRA</b>
<b>A</b>	12.853	13.704	3.577	5.509
<b>C</b>	5.154	2.056	2.328	4.647
<b>F</b>	10.984	3.849	4.129	8.536
<b>G</b>	20.473	6.603	6.381	19.277
<b>H</b>	4.271	1.874	1.182	3.853
<b>I</b>	10.757	3.137	3.054	8.200
<b>M</b>	5.503	1.459	1.156	3.966
<b>N</b>	2.524	559	459	1.690
<b>Q</b>	2.284	557	508	1.669
<b>S</b>	5.059	1.407	1.577	3.986

Na Provincia de A Coruña o sector con maior número de autónomos é o do Comercio (grupo G) seguido do da Agricultura (grupo A); na de Lugo ocorre a inversa , o sector con máis afiliados é o da Agricultura seguido do Comercio. Nas provincias de Ourense e Pontevedra os sector con maior número de traballadores é o do Comercio seguido polo sector da Construción.

**Afiliación ó Réxime Especial de Autónomos nas cidades galegas de máis de 40.000 habitantes**, o seguinte cadro móstranos o número de autónomos en Decembro de 2012, a media nos 8 primeiros meses do ano e tamén, o número de afiliacións nas ditas cidades a fecha 31 de Agosto de 2.013 :

<b>Direcciones Provinciales - Poblaciones</b>	<b>Rég Especial Autónomos 31 DE DECEMBRO 2.012</b>	<b>Rég Especial Autónomos XANEIRO/AGOSTO 2.013</b>	<b>Rég Especial Autónomos 31 DE AGOSTO 2.013</b>
<b>A CORUÑA</b>	<b>15.025</b>	<b>14.939</b>	<b>14.927</b>
Ferrol	3.237	3.202	3.197
Santiago de Compostela	6.973	6.954	6.949
<b>LUGO</b>	<b>7.489</b>	<b>7.565</b>	<b>7.544</b>
<b>OURENSE</b>	<b>8.068</b>	<b>8.013</b>	<b>8.020</b>
<b>PONTEVEDRA</b>	<b>5.142</b>	<b>5.136</b>	<b>5.149</b>
Vigo	17.512	17.333	17.331

Se nos fixamos nos datos que tiñamos a día 31 de Decembro de 2.012 tódalas cidades galegas excepto a cidade de Lugo, perden afiliados ó RETA ata o mes de Agosto do ano 2.013. A perda máis importante ocorre na cidade de Vigo onde contabilizamos un 1,03% menos de afiliados (-179), seguido da Coruña onde pérdense 86 autónomos, o que supón un 0,57% menos de ocupados que no mes de decembro pasado. Coma dixemos anteriormente, a cidade galega que gaña autónomos, é a de Lugo con 76 ocupados máis por conta propia, que a finais do ano 2.012.

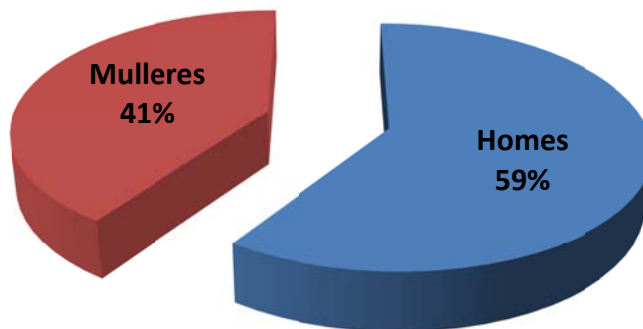


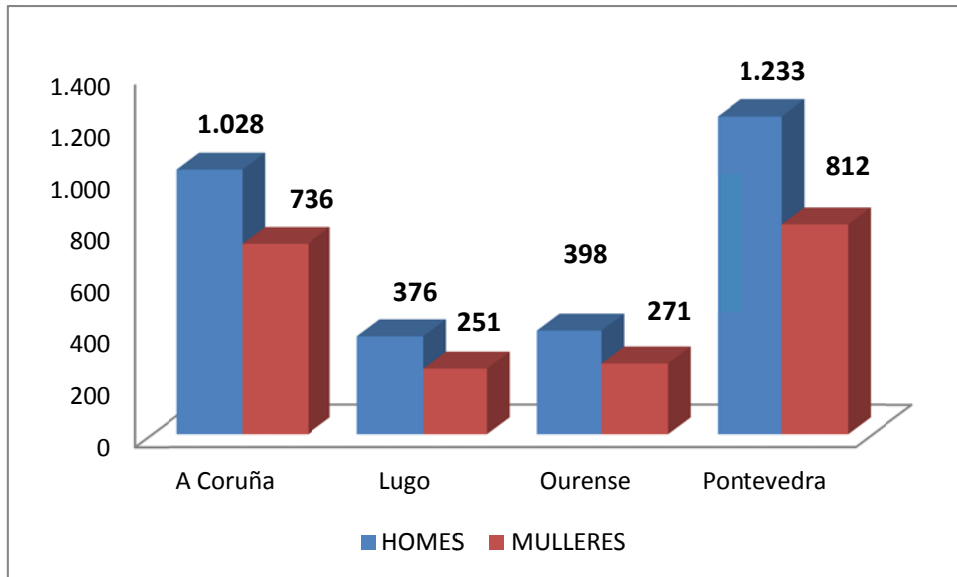


En canto a **Traballadores Autónomos Estranxeiros** en Galicia, dos 214.676 empregados por conta propia a finais de Xullo, 5.105 son traballadores estranxeiros, o que supón un 2,38% do total do colectivo autónomo.

No tocante ó xénero contamos con 3.035 homes e con 2.070 mulleres, autónomos estranxeiros.

### AUTÓNOMOS ESTRANXEIROS

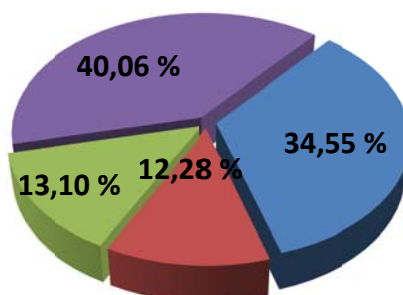




Por provincias, Pontevedra é a que conta cun maior número de autónomos estranxeiros, 2.045, o 40,06 % do total da nosa comunidade; séguena a de A Coruña co 34,55 % (1.764), a de Ourense que conta con 669, o 13,10 % e por último, a provincia que conta cun menor número de ocupados autónomos estranxeiros é Lugo co 12,28 % (627) do total.

## **Autónomos Estranxeiros**

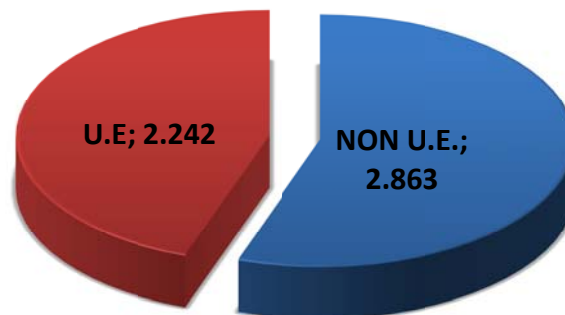
■ A Coruña ■ Lugo ■ Ourense ■ Pontevedra



## Datos RETA 2013 GALICIA

Direccións Provinciais	REXIME E. AUTÓNOMOS		
	UE	No UE	TOTAL
A Coruña	664	1.100	1.764
Lugo	274	353	627
Ourense	347	322	669
Pontevedra	957	1.088	2.045
<b>GALICIA</b>	<b>2.242</b>	<b>2.863</b>	<b>5.105</b>

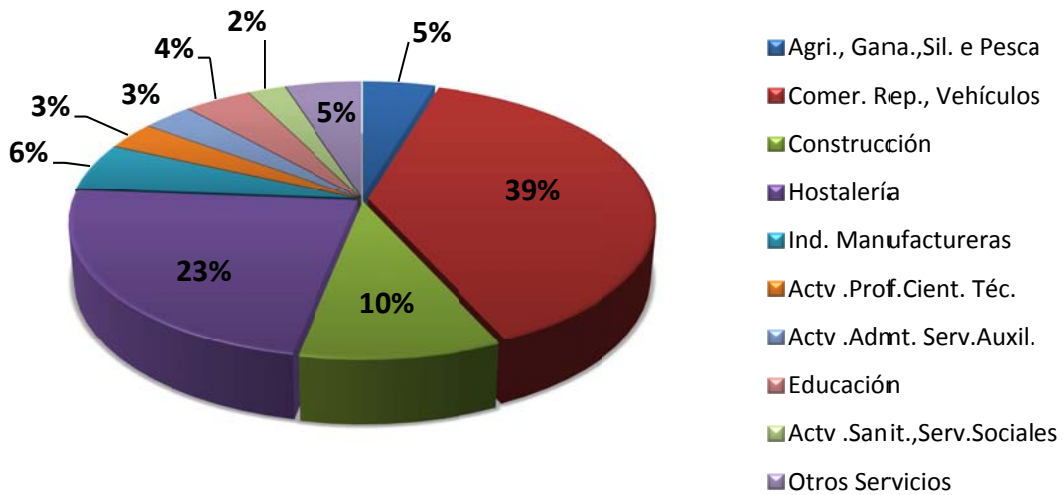
A maioría dos autónomos estranxeiros censados en Galicia pertencen a países non Comunitarios, o 56% mentres que o 44% restante son naturais de países da Unión Europea.



Por sectores de actividade económica, os que presentan un maior número de estraxeiros son os seguintes,

➤ <b>Grupo G</b> Comercio al por mayor y al por menor; reparación de vehículos de motor y motocicletas .....	1.843
➤ <b>Grupo I</b> Hostelería .....	1.103
➤ <b>Grupo F</b> Construcción .....	472
➤ <b>Grupo C</b> Industria Manufacturera .....	266
➤ <b>Grupo S</b> Otros Servicios .....	238
➤ <b>Grupo A</b> Agricultura, ganadería, silvicultura y pesca .....	219
➤ <b>Grupo P</b> Educación .....	204

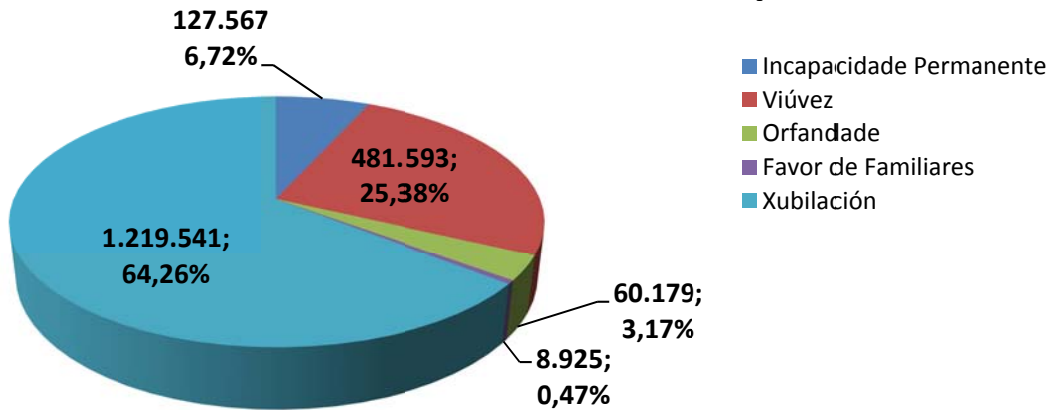
## Extranxeiros Sector de Actividade



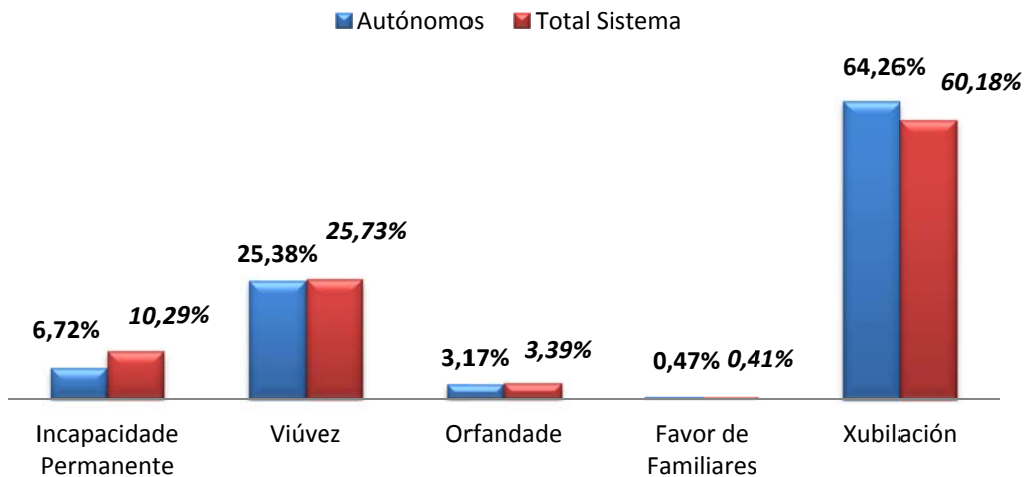
## 4. Pensiones e Pensionistas

En Agosto de 2013 existen un total de 9.087.402 pensiones en España no Sistema da Seguridade Social, 1.897.815 corresponden ós Traballadores Autónomos representando así unha porcentaxe dun 21%. Destas pensiones contributivas que perciben os autónomos corresponden á xubilación 1.219.541 (un 64,26%), á viuvez 481.593 (un 25,38%), á incapacidade permanente 127.567 (un 6,72%), á orfandade 60.179 (un 3,17%) e a favor de familiares 8.925 (un 0,47%).

## Pensións dos Autónomos en España

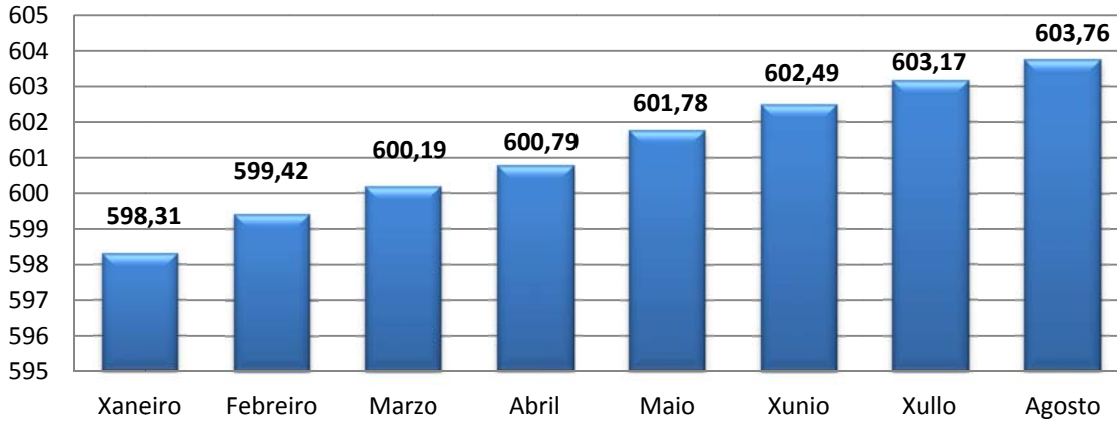


No Réxime Especial de Traballadores Autónomos un 64,26% das pensións son de xubilación mentres que no total sistema as pensión de xubilación representa un 60,18%. No seguinte gráfico observamos cómo se distribúen as pensión por clases entre os autónomos e no total sistema.



A contía da pensión media dos xubilados polo RETA incrementouse, sendo en Agosto de 2013 de 603,76€ €, fronte os 598,31€ de Xaneiro do mesmo ano.

## Evolución da pensión media Autónomos 2013



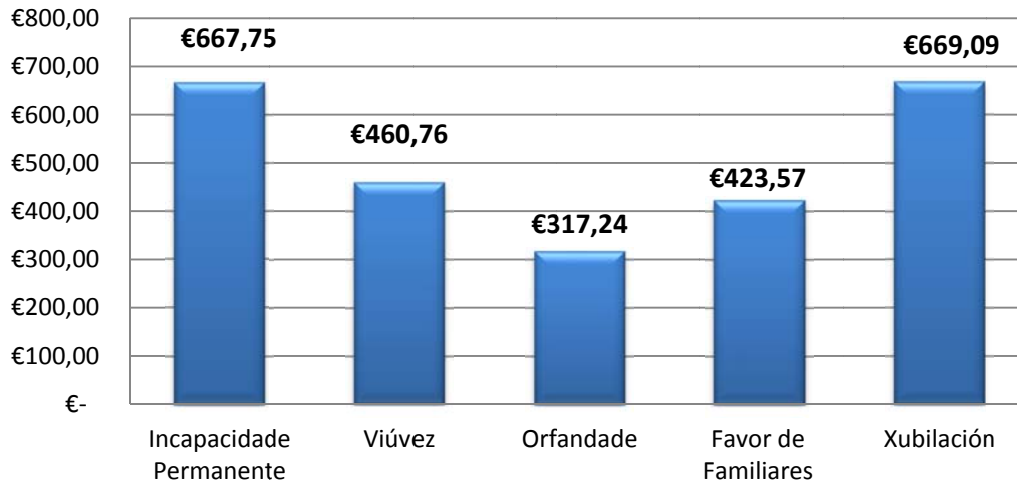
Está contía de 603,76 € é un 36,61 % inferior á pensión media do Réxime Xeral (de 952,40 €).

## Pensión media por rexímenes Agosto 2013



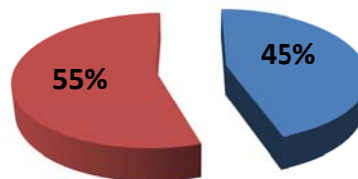
Entre os pensionistas autónomos os que cobran unha maior pensión son os xubilados por incapacidade permanente 667,75€ de media, sendo a inferior a de orfandade de 317,24 €.

## Pensión media dos Traballadores Autónomos por clases



Se temos en conta o reparto das pensións por sexos nos autónomos, os homes perciben un 45% das pensións (857.206) e as mulleres un 55%(1.040.523). Mentres, no Total Sistema ós homes correspóndelles unha porcentaxe do 49% do total e ás mulleres o 51% restante.

## Distribución das Pensións dos Autónomos por sexo



■ Homes ■ Mulleres



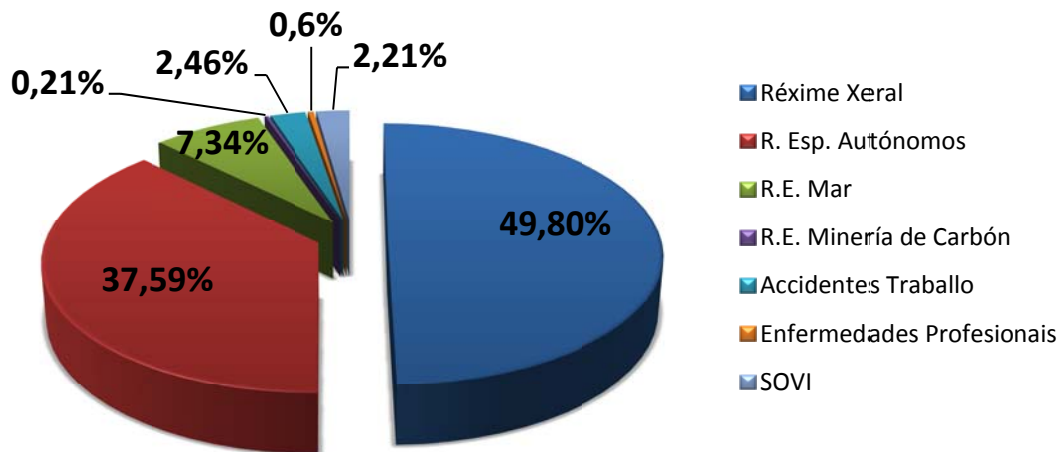
## **DISTRIBUCIÓN DAS PENSIONÍS EN GALICIA AGOSTO 2013**

En Agosto de 2013 en Galicia temos 278.123 pensións contributivas para traballadores autónomos que representan unha porcentaxe do 37,59% das correspondentes ó Total Sistema nesta Comunidade Autónoma que son de 739.830.

A pensión media deste colectivo corresponde a 529,81€, importe que é inferior nun 38,08 % á pensión media do Réxime Xeral (855,66€) é un 26,55 % menor á correspondente ó Total Sistema en Galicia que se sitúa en 721,28 €.

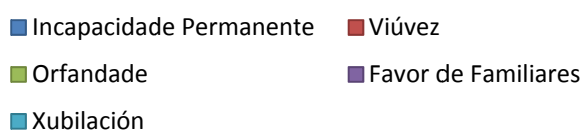
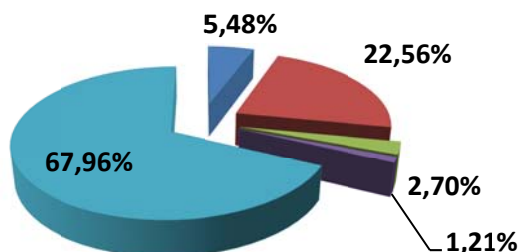
	TOTAL PENSIONÍS	
	Número	P.media
RÉXIME XERAL	368.480	855,66
<b>RÉXIME ESPECIAL TRAB.AUTÓNOMOS</b>	<b>278.123</b>	<b>529,81</b>
RÉXIME ESPECIAL TRAB. DO MAR	54.325	840,61
RÉXIME ESPECIAL DA MINERIA E O CARBÓN	1.589	1.201,92
ACCIDENTES DE TRABALLO	18.184	815,12
ENFERMEDADES PROFESIONALES	2.793	969,02
SOVI (SEGURO OBLIG. DE VELLEZ E INVALIDEZ)	16.336	382,46
<b>TOTAL SISTEMA EN GALICIA</b>	<b>739.830</b>	<b>721,28</b>

## Distribución das Pensións en Galicia



Das 278.123 pensións dos Traballadores Autónomos, a maioría corresponden á xubilación con 189.031 pensións (un 67,97%) e á viuvez con 62.755 pensións (22,56%).

## Pensiones en Galicia Agosto 2013

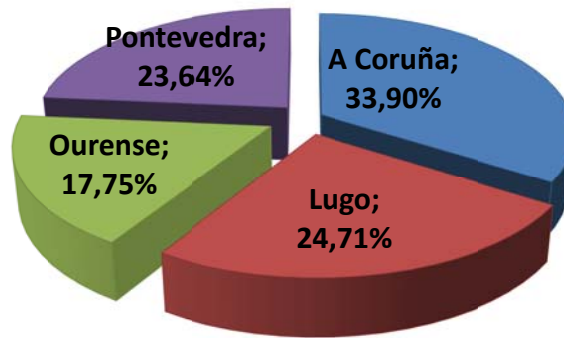


Se temos en conta os datos de principios do ano 2013, en Galicia en xaneiro había 280.537 pensións do Réxime Especial dos Traballadores Autónomos, reducíndose nunhas 2.414 pensións ata agosto (278.123) que supón unha caída dun 0,86%.

A pensión media pasou dun 526,72€ en xaneiro a uns 529,81€ en Agosto, que supón un incremento dun 0,58%.

En canto a distribución por provincias galegas A Coruña concentra o maior número de pensións 94.284 (un 33,90%), séguelle Lugo con 68.724 (24,71%), despois Pontevedra con 65.756 (un 23,64%) e por último Ourense con 48.659 pensións (o 17,75%).

## Datos RETA 2013 GALICIA



A pensión media dos autónomos en Galicia é de 529,81 €, estando por debaixo a de Lugo con 507,28 € e Ourense con 516,23 €.

