



Promove:

Cofinancia:

GUÍA PARA A IGUALDADE DE OPORTUNIDADES ENTRE MULLERES E HOMES NO EMPREGO



índice



::: Presentación	1
::: Obxectivos da guía	4
::: O Plan Estratéxico Provincial da Coruña	6

pags

::: Iniciativas e programas da Deputación da Coruña a favor do emprego feminino	8
::: A Asociación de Autónomos de Galicia	4
::: Mellorada empregabilidade por conta alleada muller	12

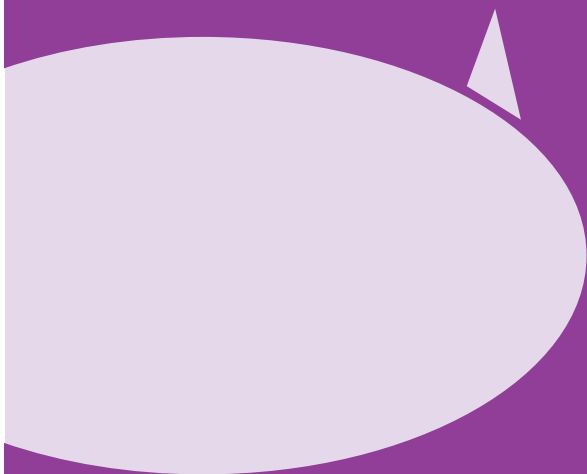
pags

::: Mellorada empregabilidade por conta propia da muller	14
::: Unha experiencia real	16
::: Boas prácticas en políticas de igualdade de oportunidades	18

pags

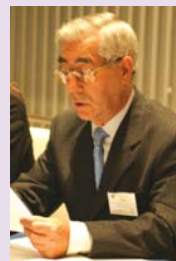


PRESENTACION E AGRADECIMENTOS



MULLERES E HOMES POR EN

PRESENTACIÓN E AGRADECIMENTOS

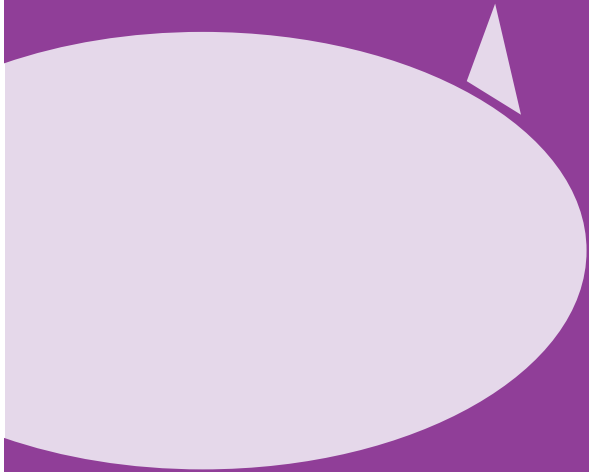


“Desexaría expresar desde aquí o meu agradecemento a cantas persoas fixeron posible a realización da presente guía e de xeito especial a Excelentísima Diputación da Coruña, sen cuxo apoio non sería posible a súa elaboración”

Un saludo

Fdo.: Paulino Franco Cantón
Presidente

OBXECTIVOS DA GUÍA



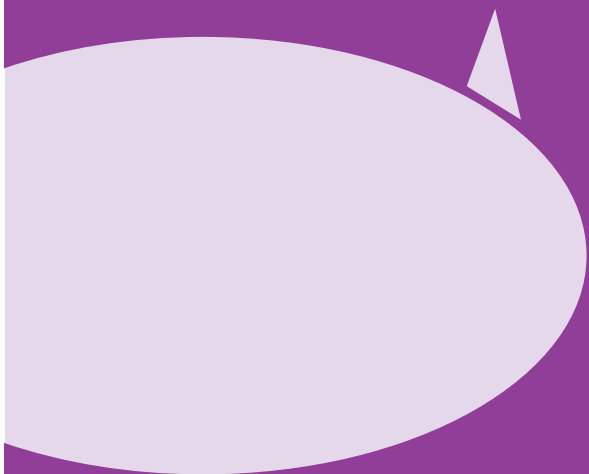
MULLERES E HOMES PROTECH

OBXECTIVOS DA GUÍA

- Fomento e desenvolvemento das políticas de igualdade de oportunidades entre mulleres e homes.
- Conseguir unha igual participación e representación da muller tanto no ámbito político como social e económico.
- Eliminación do déficit democrático fundamental que constitúe a persistencia dunha sub-representación das mulleres en todos os campos de toma de decisións.
- Facilitar canles ás mulleres para a conciliación da vida persoal, familiar e laboral.



O PLAN ESTRATÉXICO PROVINCIAL DA CORUÑA



MULLERES E HOMES POR EN

O PLAN ESTRATÉXICO PROVINCIAL DA CORUÑA 2004-2013

Un Plan estratéxico para a provincia:

- A planificación estratéxica é un instrumento fundamental para crear futuro a partir do presente, para afrontar axeitadamente os complexos retos que se lles presentan aos territorios nos albores do século XXI.
- A provincia da Coruña debe de dispor dun Plan estratéxico propio que lle permita afrontar adecuadamente o seu futuro.
- A Presidencia da Deputación da Coruña xa expresou reiteradamente que “a Planificación estratéxica do territorio é un dos eixes nos cales debe de desenvolver a nosa actuación”.

Un proxecto de todos:

- Un programa acordado para a acción cohesivo e comprometido con todos os sectores sociais, potenciando adecuadamente as fortalezas que se manifesten.
- Non pode reducirse a un plan de investimento da Administración provincial nin a un simple catálogo de reivindicacións dirixidas ao exterior da propia institución.
- O Plan ten que ser froito dun amplo proceso de reflexión e participación colectiva.

O PLAN ESTRATÉXICO PROVINCIAL DA CORUÑA 2004-2013

Os obxectivos do plan:

- Por riba das actuacións simplemente conxunturais, establecer un modelo de desenvolvemento provincial sostíbel no tempo.
- As metas, obxectivos estratéxicos, accións e proxectos que se integren no plan deberán estar dirixidas a impulsar o desenvolvemento económico e social.



O PLAN ESTRATÉXICO PROVINCIAL DA CORUÑA 2004-2013

Os obxectivos do plan:

Dende a perspectiva do desenvolvemento económico, o plan debe servir á provincia da Coruña para:

- Potenciar a capacidade competitiva e de diferenciación.
- Activar os sectores clave.
- Fomentar o desenvolvemento tecnolóxico e a formación.
- Propiciar unha maior integración do tecido produtivo.
- Promover o espírito emprendedor, tanto do sector público, como do sector privado.
- Atraer investimentos e favorecer a apertura para o exterior.
- Favorecer a integración territorial e a mellora das infraestruturas.

O PLAN ESTRATÉXICO PROVINCIAL DA CORUÑA 2004-2013

As fases da elaboración e o seu territorio

- **Fase 1ª:** Análise diagnóstico por territorios con plan de comunicación antes de novembro de 2005.
- **Fase 2ª:** Formulación de estratexias e fixación de accións e proxectos, antes de abril de 2006.
- **Fase 3ª:** Implementación das liñas de actuación estratéxicas, antes de agosto de 2006.
- **Fase 4ª:** Definición, seguimento e avaliación dos programas de actuación, antes de decembro de 2006.
- **Óptica espacial:** 18 bisbarras que integran a provincia.
- **Excluídas cidades de máis de 50.000 habitantes, obxecto de estudo específico.**

O PLAN ESTRATÉXICO PROVINCIAL DA CORUÑA 2004-2013

As entidades promotoras:

- DEPUTACIÓN DA CORUÑA

- COLABORACIÓN E APOIO DE :

- FUNDACIÓN CAIXA GALICIA

- UNIVERSIDADE DE SANTIAGO DE COMPOSTELA

- UNIVERSIDADE DA CORUÑA



O PLAN ESTRATÉXICO PROVINCIAL DA CORUÑA 2004-2013

O equipo técnico

- Traballos dos profesionais e investigadores dirixidos e coordinados por:
CENTRO DE INVESTIGACIÓN ECONÓMICA E FINANCEIRA (CIEF) DA FUNDACIÓN CAIXA GALICIA

- **Director técnico do Plan:** Alberto Meixide Vecino.

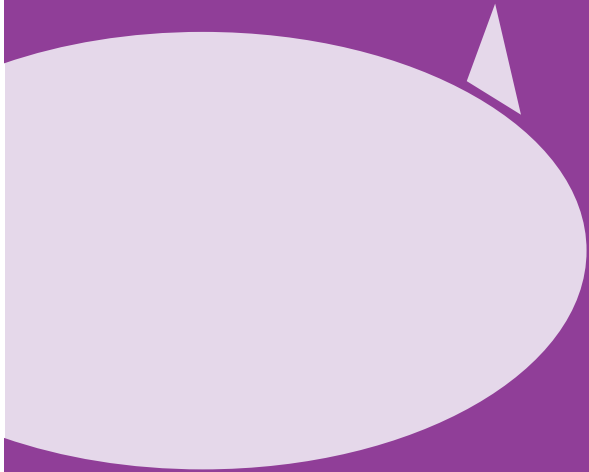
Os órganos do Plan

- Estrutura organizativa estábel, integrada polas entidades participantes e representación dos axentes económicos e sociais da provincia.

- Estrutura integrada por:

- Consello Xeral
- Comité de Dirección
- Dirección Executiva
- Consello Xeral do Plan como órgano estábel de participación de todos os axentes económicos e sociais da provincia.

INICIATIVAS E PROGRAMAS DA DEPUTACIÓN DA CORUÑA A FAVOR DO EMPREGO FEMININO



MULLERES E HOMES PROTEX

INICIATIVAS E PROGRAMAS DA DEPUTACIÓN DA CORUÑA A FAVOR DO EMPREGO FEMININO

- Proxecto INSERTA
- Proxecto INSERTAMOS
- Proxecto RURBANET
- Proxecto EQUAL "MULLER XXI"



DEPUTACIÓN DA CORUÑA / proxecto INSERTA

OBXECTIVOS

Actuación formativa teórico-práctica e inserción laboral para mulleres rexistradas nas Oficinas de Emprego en toda a provincia da Coruña.

Realización dun período de prácticas de 300 horas, que complemente o proceso de aprendizaxe e facilite o proceso de inserción posterior.

Fomento do espírito emprendedor entre as mulleres participantes, facilitando formación e asesoramento para a creación de empresas dedicadas ao sector servizos.

Realización de 32 cursos sobre:

- Coidado nenos.
- Coidado anciáns
- Creación de empresas de catering para anciáns/nenos.
- Creación de empresas de lavandería industrial.
- Creación de empresas.

Destinatarias:

480 mulleres desempregadas.

DEPUTACIÓN DA CORUÑA / proxecto INSERTAMOS

OBXECTIVOS

Actuación formativa teórico-práctica e inserción laboral para mulleres rexistradas nas Oficinas de Emprego en toda a provincia da Coruña.

Realización dun período de prácticas de 300 horas, que complemente o proceso de aprendizaxe e facilite o proceso de inserción posterior.

Seguimento individualizado das persoas adscritas ao programa, coa finalidade de apoiar en todo momento a formación e posterior integración no mundo laboral

20 cursos de formación en:

Coidado de persoas dependentes para o desenvolvemento da vida diaria

Duración dos cursos:

625 horas (325 teóricas e 300 prácticas)

Módulos complementarios:

Sensibilización e motivación cara á igualdade de xénero.

Orientación e inserción laboral.

Sensibilización Medioambiental.

Destinatarias:

300 persoas desempregadas (287 mulleres e 3 homes)

DEPUTACIÓN DA CORUÑA / proxecto RURBANET

OBXECTIVO XERAL

Instituír un sistema innovador de estratexias e dinámicas operativas, nos dominios da inserción laboral e o acceso ó emprego, adaptado ás condicións particulares dos territorios ou espazos locais onde se asentan.

A execución do proxecto verificase en territorios rurais que integran tamén pequenos núcleos urbanos.

OBXECTIVOS ESPECÍFICOS

Promover novos enfoques e prácticas innovadoras para xerar emprego.

Favorecer a participación e cooperación ao servizo do emprego.

Potenciar a contribución das empresas á creación e mantemento do emprego (redes de Pymes).

Impulsar a práctica da inserción laboral de persoas desfavorecidas ou en situación de exclusión social.



DEPUTACIÓN DA CORUÑA / proxecto RURBANET

ESTRATEXIAS

- Estratexia A:

Concibida para persoas vulnerables no seu acceso ao mercado laboral.

Territorio de incidencia: Barbanza e Bergantiños.

- Estratexia B:

Dirixida ao empresario rural con disposición de promover a cooperación e o emprego.

Territorio de incidencia: Arzúa-Melide, Barbanza e Bergantiños.

- Estratexia C:

Fomento e potenciación do autoemprego entre a poboación rural.

Territorio de incidencia: Arzúa-Melide, Barbanza e Bergantiños.



DEPUTACIÓN DA CORUÑA / proxecto Equal“Muller XXI”

OBXETIVO PRINCIPAL:

Avanzar na conciliación da vida familiar e laboral, mediante a posta en marcha de medidas de sensibilización e creación de servizos de proximidade no ámbito rural.

Ámbito territorial:

33 concellos do ámbito rural da provincia da Coruña.

LIÑAS DE ACTUACIÓN:

1ª Fase do proxecto: Prospección e análise.

Análise da contorna de actuación e situación sociolaboral.
Análise da oferta de servizos e medidas de apoio á conciliación.
Análise da oferta de servizos de transporte a persoas dependentes.

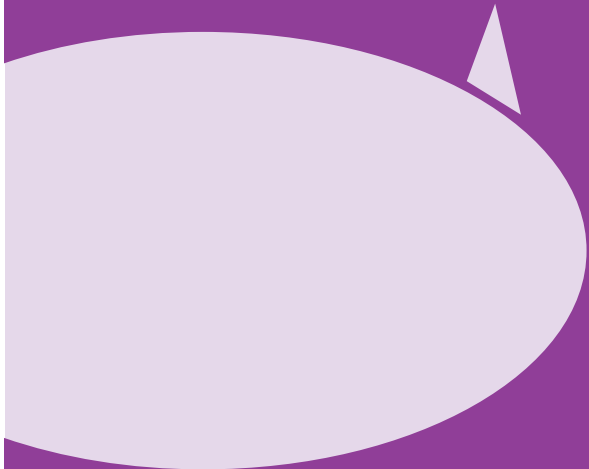
2ª Fase do proxecto: Formación, asesoramento e implantación.

Creación de Comisións Locais de Participación.
Formación en implantación e xestión de servizos de proximidade.
Autoempleo e fomento do espírito emprendedor.
Asesoría técnica para a creación de empresas.
Medidas de apoio á conciliación.

3ª Fase do proxecto: Difusión e divulgación.

Portal web e Boletín Muller XXI.
Xornadas de encontro.

ASOCIACIÓN DE AUTÓNOMOS DE GALICIA



MULLERES PAR O PROBLEMA

ASOCIACIÓN DE AUTÓNOMOS DE GALICIA

SEDE A CORUÑA

Rúa Sinfiriano López, 55 Baixo 15005 A Coruña
Tlf.: 981 151 453 Fax: 981 234 838
e-mail: feaga@feaga.org
Persoa de contacto: Javier Pérez

DELEGACION FERROL

Recinto Ferial Punta Arnela
A MALATA 2ª andar 15591-FERROL
TELEFONO e FAX: 981373 077
E-mail: feagaferrol@feaga.org
Persoa de contacto: Noemí Freire

ASOCIACIÓN DE AUTÓNOMOS DE GALICIA

ACTIVIDADES E SERVIZOS

INFRAESTRUTURA

Plan de expansión, modernización, consolidación.

AXENCIA DE EMPREGO

Prospección de recursos.

Asesoramento emprendedores.

Apoio promotores.

Xeración de novas actividades.

REPRESENTACIÓN

Caype.

Observatorio Galego dos empresarios individuais, profesionais e traballadores autónomos.

Instituto Galego de Consumo.



ASOCIACIÓN DE AUTÓNOMOS DE GALICIA

ACTIVIDADES E SERVIZOS

PROMOCIÓN

Femaga

XORNADAS TÉCNICAS

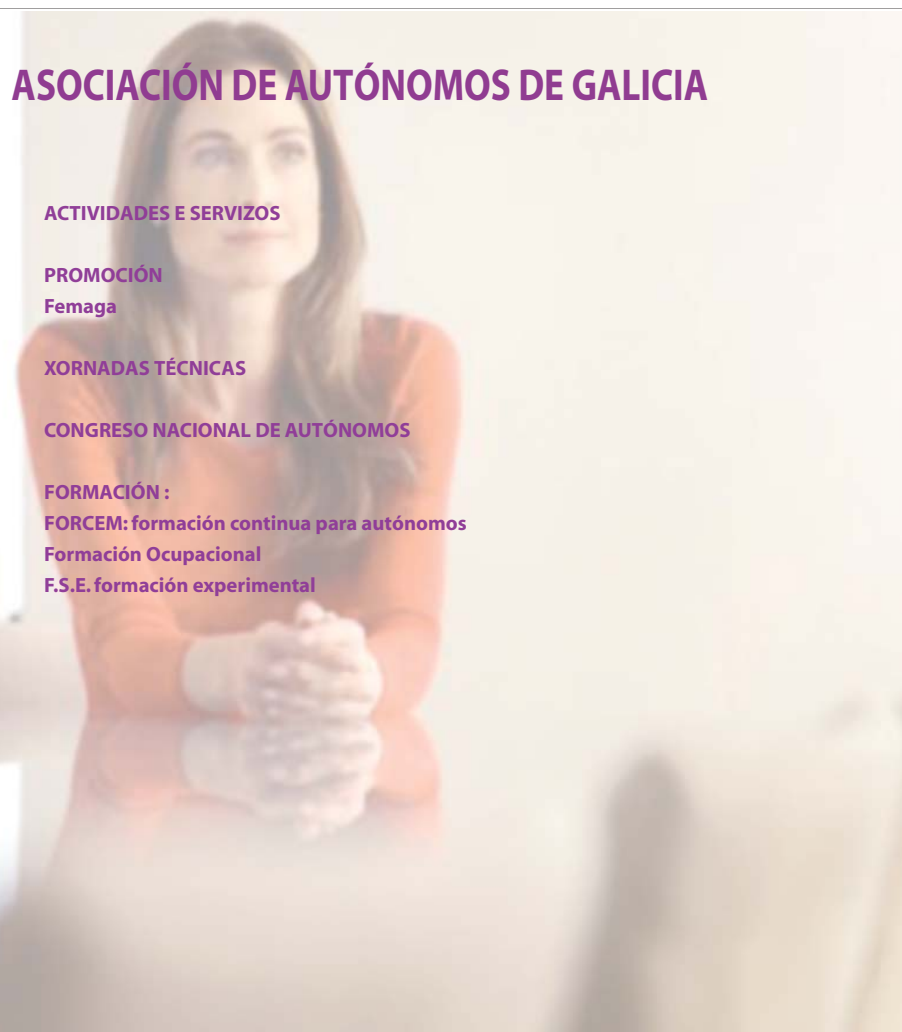
CONGRESO NACIONAL DE AUTÓNOMOS

FORMACIÓN :

FORCEM: formación continua para autónomos

Formación Ocupacional

F.S.E. formación experimental



MELLORA DE EMPREGABILIDADE POR CONTA ALLEA DA MULLER

XUNTA DE GALICIA
CONSELLERÍA DE TRABALLO

MULLERES E HOMES PROTEX

MELLORA DE EMPREGABILIDADE POR CONTA ALLEA DA MULLER

- Incentivos á contratación indefinida de persoas con discapacidade.
- Incentivos á contratación dirixidos a favorecer a conciliación da vida laboral e familiar
- **Programas de incentivos á contratación por conta allea como medida para favorecer a inserción de mozos menores de 30 anos:**
 - Programa de fomento da contratación en prácticas de mozos con titulacións de difícil empregabilidade.
 - Programa de fomento da contratación de mozos para substitución de traballadores que remantan a súa vida laboral.
 - Programa de fomento da contratación indefinida inicial de mozos desempregados.
 - Programa de incentivos á transformación en indefinidos dos contratos temporais celebrados con mozos.
 - Programa de incentivos á contratación por conta allea de traballadores pertencentes a colectivos en risco de exclusión social.
- **Programas para o fomento do emprego de colectivos desfavorecidos e incremento da estabilidade no emprego:**
 - Programa de fomento da contratación indefinida inicial de colectivos de desempregados con maiores dificultades de inserción laboral.
 - Programa de fomento da permanencia nas empresas con contrato estable a aqueles que teñen actualmente un contrato temporal.
 - Programa de axudas a empresarios sen asalariados pola contratación do seu primeiro traballador fixo.

MELLORA DE EMPREGABILIDADE POR CONTA ALLEA DA MULLER

INCENTIVOS Á CONTRATACIÓN INDEFINIDA DE PERSOAS CON DISCAPACIDADE

CONSELLERÍA DE TRABALLO

Orde do 17 de marzo de 2006 pola que se establecen as bases reguladoras dos programas para a promoción da integración laboral das persoas con discapacidade cofinanciados polo Fondo Social Europeo e se procede á súa convocatoria para o ano 2006.
(DOG nº 64 do 31 de marzo de 2006)

INCENTIVOS Á CONTRATACIÓN INDEFINIDA DE PERSOAS CON DISCAPACIDADE

- Obxecto

Incentivar a contratación indefinida de traballadores/as desempregados/as cunha discapacidade igual ou superior ao 33% coa finalidade de fomentar e favorecer a súa integración laboral no sistema ordinario de traballo.

- Beneficiarios

Empresas que contraten con carácter indefinido a traballadores/as con discapacidade desempregados inscritos como demandantes de emprego no Servizo Público de Emprego.

Empresas que transformen en indefinidos:

- Contratos de aprendizaxe.
- Formación ou en prácticas.
- Contratos de interinidade para substituíra traballadores con discapacidade que teñan suspendido o seu contrato de traballo por incapacidade temporal.
- Contratos temporais de fomento de emprego para persoas con discapacidade, para prestaren servizos en centros de traballo situados na Comunidade Autónoma de Galicia.

MELLORA DE EMPREGABILIDADE POR CONTA ALLEA DA MULLER

INCENTIVOS Á CONTRATACIÓN INDEFINIDA DE PERSOAS CON DISCAPACIDADE

- Tipos de axuda:

Ata **3.907 euros** por traballador con discapacidade contratado por tempo indefinido a xornada-completa, ou a parte proporcional se é a tempo parcial.

Incentivo adicional de ata 600 euros en contratación indefinida de persoas **con discapacidade igual ou superior ao 49%**.

Cando se trate da contratación indefinida dunha muller con discapacidade, incentivo adicional de ata 600 euros independente ó grao de minusvalidez.

Bonificación das cotas empresariais á Seguridade Social, do 70% por cada traballador con discapacidade contratado menor de 45 anos se é home e do 90% se é muller, e do 90% se é home-maior de 45 anos e do 100% se é muller.

Ata **902 euros**, para a **adaptación dos postos de traballo** ou para a dotación de medidas para evitar accidentes laborais ao traballador con discapacidade contratado.

Contratación con carácter indefinido de un **traballador/a con discapacidade do enclave laboral, que presenten especiais dificultades** para o acceso ao mercado ordinario de traballo: Ata **7.814 euros**

- Prazo de solicitudes:

As solicitudes de axuda á contratación deberán presentarse nos dous meses seguintes á data na que se inicie a relación laboral en virtude dunha contratación inicial ou se produza a transformación do contrato en indefinido.

O prazo xeral para a presentación de solicitudes finalizará o 15 de setembro de 2006.

MELLORA DE EMPREGABILIDADE POR CONTA ALLEA DA MULLER

CONSELLERÍA DE TRABALLO

Orde do 27 de marzo de 2006 pola que se establecen as bases reguladoras e se convoca para o ano 2006 os incentivos á contratación dirixidos a favorecer a conciliación da vida laboral e familiar (DOG nº 64 do 31 de marzo de 2006)

INCENTIVOS Á CONTRATACIÓN DIRIXIDOS A FAVORECER A CONCILIACIÓN DA VIDA LABORAL E FAMILIAR

- Obxecto:

Promover a igualdade de oportunidades no acceso e permanencia no emprego de homes e mulleres a través das seguintes axudas:

Axudas ás empresas que reincorporen a traballadores/as tras un proceso de maternidade/paternidade.

Axudas ás empresas que substitúan a persoas traballadoras en excedencia para o coidado de familiares ou con redución da xornada de traballo por motivos familiares.

- Beneficiarios:

Empresas privadas que contraten ou reincorporen a traballadores/as para prestar servizos en centros de traballo radicados en Galicia de acordo cos requisitos e condicións que se establecen na orde de convocatoria.

MELLORA DE EMPREGABILIDADE POR CONTA ALLEA DA MULLER

INCENTIVOS Á CONTRATACIÓN DIRIXIDOS A FAVORECER A CONCILIACIÓN DA VIDA LABORAL E FAMILIAR

- Axudas:

1.-*Axudas pola reincorporación á empresa tras un proceso de maternidade/paternidade, adopción ou acollemento preadoptivo permanente de menores de 6 anos.*

- Requisitos:

a) Que o período de descanso desfrutado pola persoa traballadora que se reincorpora tras un proceso de maternidade/paternidade, fose igual ou superior á metade do período máximo legal.

b) Que durante os períodos de descanso por maternidade se formalizasen contratos de interinidade-para a substitución dos traballadores polos que se solicita a axuda pola súa reincorporación, cunha duración equivalente, como mínimo, ao 80% do período de descanso do traballador substituído.

c) Que o traballador se reincorpore ao seu posto de traballo en virtude dunha relación laboral de carácter indefinido ou, no caso dos autónomos, para o desempeño dunha actividade profesional, habitual, persoal e directa.

- Axudas:

1.-Axudas pola reincorporación á empresa tras un proceso de maternidade/paternidade, adopción ou acollemento preadoptivo o permanente de menores de 6 anos.

- Contía:

Unha subvención, pagadoira dunha soa vez, en contía equivalente ao importe das cotas empresariais á Seguridade Social por contingencias comúns, correspondentes á base mínima para o ano 2006 do grupo de cotización ao que pertenza o traballador/a que se reincorpora; ou, no seu caso, ao importe do 100% das cotas correspondentes á base mínima de cotización do correspondente réxime da Seguridade Social para traballadores autónomos, en ambos os dous casos calculada sobre 12 mensualidades.

MELLORA DE EMPREGABILIDADE POR CONTA ALLEA DA MULLER

INCENTIVOS Á CONTRATACIÓN DIRIXIDOS A FAVORECER A CONCILIACIÓN DA VIDA LABORAL E FAMILIAR

- 2. Axudas para a substitución de persoas traballadoras en excedencia para o coidado de familiares ou con redución da xornada de traballo por motivos familiares.

- Contía

Unha axuda de ata 2.400 euros que se reducirá proporcionalmente cando a súa duración sexa por un período inferior a un ano ou a parte proporcional correspondente cando o contrato de interinidade se celebre a tempo parcial.

- Prazo de solicitudes

O prazo para a presentación das solicitudes de axuda será de dous meses contados desde a data en que se produza a reincorporación ao posto de traballo tras un proceso de maternidade/paternidade ou se inicie a relación laboral en virtude dun contrato de interinidade.

O prazo para a presentación das solicitudes de axudas finalizará o 15 de setembro de 2006, aínda que nesta data non transcorreran dous meses desde a celebración do contrato obxecto de subvención.

PROGRAMA DE FOMENTO DA CONTRATACIÓN EN PRÁCTICAS DE MOZOS CON TITULACIÓN DE DIFÍCIL EMPREGABILIDADE

CONSELLERÍA DE TRABALLO

Ordedo 25 de marzo de 2006 pola que se establecen as bases reguladoras dos programas de incentivos á contratación por conta allea como medida para favorecer a inserción dos mozos menores de 30 anos, cofinanciados polo Fondo Social Europeo, e se procede á súa convocatoria para o ano 2006 (DOG nº 61; do 31 de marzo de 2006)

MELLORA DE EMPREGABILIDADE POR CONTA ALLEA DA MULLER

PROGRAMA DE FOMENTO DA CONTRATACIÓN EN PRÁCTICAS DE MOZOS CON TITULACIÓN DE DIFÍCIL EMPREGABILIDADE

- Obxecto:

Proporcionar experiencia laboral a aqueles mozos/as desempregados, cuxa stitulacións profesionais presentan especiais dificultades de acceso ao mercado de traballo.

- Beneficiarios

Empresas privadas, que contraten traballadores/as desempregados e inscritos no Servizo Público de Emprego.

- Requisitos:

- Contratos en prácticas que cumpran as exixencias e formalidades establecidas no artigo 11 do Estatuto dos traballadores e nas normas regulamentarias de desenvolvemento.
- Contratos con traballadores/as menores de 30 anos desempregados/as inscritos como demandantes de emprego no Servizo Público de Emprego .
- Contratos concertados a xornada completa e por unha duración inicial non inferior a 12 meses.
- Os mozos/as deberán estar en posesión dalgún dos títulos de difícil empregabilidade definidos no anexo V da orde de convocatoria.
- As empresas deberán acadar no mes anterior ao da contratación unha taxa de estabilidade e igual ou superior ao 70%.

MELLORA DE EMPREGABILIDADE POR CONTA ALLEA DA MULLER

PROGRAMA DE FOMENTO DA CONTRATACIÓN EN PRÁCTICAS DE MOZOS CON TITULACIÓN DE DIFÍCIL EMPREGABILIDADE

- Axudas:

Os contratos en prácticas que se realicen con mozos/as titulados, segundo o establecido no artigo 11 do E.T., incentivaranse nunha contía de ata 1.000 euros, incrementándose **ata 4.000 euros se se realizan con mulleres tituladas.**

- Prazo de solicitudes:

O prazo para a presentación das solicitudes de axuda será de dous meses contados desde a data na que se inicie a relación laboral.

O prazo para a presentación de solicitudes finalizará o 15 de setembro de 2006 aínda que nesta data non transcorreran dous meses desde a celebración do contrato obxecto de subvención.

As solicitudes de axudas polas contratacións realizadas desde o 1 de outubro de 2005 e ata a data da publicación da orde de convocatoria poderán presentarse ata o 31 de maio de 2006.



MELLORA DE EMPREGABILIDADE POR CONTA ALLEA DA MULLER

PROGRAMA DE FOMENTO DA CONTRATACIÓN DE MOZOS PARA SUBSTITUCIÓN DE TRABALLADORES QUE REMATAN A SÚA VIDA LABORAL

CONSELLERÍA DE TRABALLO

Orde do 25 de marzo de 2006 pola que se establecen as bases reguladoras dos programas de incentivos á contratación por conta allea como medida para favorecer a inserción dos mozos menores de 30 anos, cofinanciados polo Fondo Social Europeo, e se procede á súa convocatoria para o ano 2006 (DOG nº 64 do 31 de marzo de 2006)

- Obxecto:

Favorecer a substitución de traballadores próximos á xubilación por mozos.

- Beneficiarios:

Empresas privadas, que contraten traballadores desempregados e inscritos no Servizo Público de Emprego

- Requisitos.

- Contratos de remuda:

- Contratos de remuda de acordo co Estatuto dos traballadores celebrados por tempo indefinido ou con carácter temporal.
- Concertados con traballadores menores de 30 anos desempregados inscritos no Servizo Público de Emprego.
- Deberán concertarse a xornada completa ou a tempo parcial e por unha duración mínima inicial non inferior a 12 meses.

MELLORA DE EMPREGABILIDADE POR CONTA ALLEA DA MULLER

PROGRAMA DE FOMENTO DA CONTRATACIÓN DE MOZOS PARA SUBSTITUCIÓN DE TRABALLADORES QUE REMATAN A SÚA VIDA LABORAL

- Requisitos:

- Contratos de substitución por anticipación da idade de xubilación

Concertados con traballadores/as menores de 30 anos desempregados/as inscritos no Servizo Público de Emprego, para substituír a traballadores/as con contrato indefinido que anticipen a súa idade de xubilación.

Deberán concertarse a xornada completa e por unha duración mínima inicial non inferior a 12 meses.

- Axudas:

Nos contratos duración determinada, a axuda consistirá no importe do 50 % da base mínima do grupo de cotización ao que pertenza o traballador contratado, calculada sobre unha anualidade, de ata un máximo de 1.500 euros, que se pode incrementar ata 2.500 euros cando a contratación se realice con mulleres.

Nos contratos de carácter indefinido, a axuda consistirá no importe do 40 % da base mínima do grupo de cotización ao que pertenza o traballador contratado, calculada sobre tres anualidades, de ata un máximo de 7.500 euros, que se pode incrementar ata 12.000 euros cando a contratación se realice con mulleres.

- Prazo de solicitudes:

Dous meses contados desde a data na que se inicie a relación laboral.

O prazo para a presentación de solicitudes rematará o 15 de setembro de 2006 aínda que nesta data non transcorreran dous meses desde a celebración do contrato obxecto de subvención.

As solicitudes de axudas polas contratacións realizadas desde o 1 de outubro de 2005 e ata a data da publicación da orde de convocatoria poderán presentarse ata o 31 de maio de 2006.

MELLORA DE EMPREGABILIDADE POR CONTA ALLEA DA MULLER

PROGRAMA DE FOMENTO DA CONTRATACIÓN INDEFINIDA INICIAL DE MOZOS DESEMPREGADOS

CONSELLERÍA DE TRABALLO

Orde do 25 de marzo de 2006 pola que se establecen as bases reguladoras dos programas de incentivos á contratación por conta allea como medida para favorecer a inserción dos mozos menores de 30 anos, cofinanciados polo Fondo Social Europeo, e se procede á súa convocatoria para o ano 2006 (DOG nº 64 do 31 de marzo de 2006)

- Obxecto:

Fomentar a incorporación estable no mercado de traballados mozos/as menores de 30 anos.

- Beneficiarios:

Empresas privadas, cunhas taxas de estabilidade iguais ou superiores ao 70%, contraten traballadores/as por conta allea.

- Ambitode aplicación:

Contratacións indefinidas iniciais que se realicen con mozos desempregados menores de 30 anos que estean inscritos como demandantes de emprego no Servizo Público de Emprego no momento da súa contratación.

Será subvencionable o período de proba concertado por escrito con suxección aos límites de duración que estableza a normativa vixente.

MELLORA DE EMPREGABILIDADE POR CONTA ALLEA DA MULLER

PROGRAMA DE FOMENTO DA CONTRATACIÓN INDEFINIDA INICIAL DE MOZOS DESEMPREGADOS

- Axudas:

As contratacións indefinidas iniciais, a xornada completa ou a tempo parcial, terán unha axuda pagadoira dunha soa vez por unha contía equivalente ao importe do 40% da base mínima do grupo de cotización ao que pertenza o traballador/a contratado/a establecido para o ano da presente convocatoria calculada sobre tres anualidades, de ata un máximo de 5.000 euros, incrementándose a unha contía de ata 7.500 euros cando se realicen con mulleres.

O período de proba poderá ser obxecto dunha subvención equivalente ao custo salarial total de dous meses, sen que, en ningún caso, esta axuda poida ser superior aos 3.000 euros.

- Prazo de solicitudes:

Dous meses contados desde a data na que se inicie a relación laboral.

O prazo para a presentación de solicitudes rematará en todo caso o 15 de setembro de 2006.

As contratacións realizadas con anterioridade á data de entrada en vigor desta orde poderán presentarse ata o 31 de maio de 2006, sempre que cumpran os requisitos establecidos nesta orde de convocatoria.



MELLORA DE EMPREGABILIDADE POR CONTA ALLEA DA MULLER

PROGRAMA DE INCENTIVOS A TRANSFORMACIÓN EN INDEFINIDOS DOS CONTRATOS TEMPORAIS CELEBRADOS CON MOZOS

CONSELLERÍA DE TRABALLO

Orde do 25 de marzo de 2006 pola que se establecen as bases reguladoras dos programas de incentivos á contratación por conta allea como medida para favorecer a inserción dos mozos menores de 30 anos, cofinanciados polo Fondo Social Europeo, e se procede á súa convocatoria para o ano 2006. (DOG nº 64 do 31 de marzo de 2006)

- Obxecto:

Acceso a un emprego estable a un colectivo de mozos, que presentan en Galicia unha taxa de temporalidade superior ao 50%, incentivando ás empresas que transformen durante o ano 2006 os seus contratos temporais en indefinidos.

- Beneficiarios:

Empresas privadas, que adopten, que, cunhas taxas de estabilidade iguais ou superiores ao 70%, transformen en indefinidos os contratos temporais celebrados con mozos menores de 30 anos.

- Ambito de aplicación:

As transformacións en indefinidos, de contratos para a formación, en prácticas, de remuda, de substitución por anticipación da idade de xubilación ou de interinidade. Neste último caso a súa transformación en indefinido só poderá ser subvencionada cando se manteña o posto do traballador substituído, o que terá que acreditarse.

Aqueloutras modalidades de contratación temporal de duración determinada celebradas con anterioridade ao 1 de xaneiro de 2006.

MELLORA DE EMPREGABILIDADE POR CONTA ALLEA DA MULLER

PROGRAMA DE INCENTIVOS A TRANSFORMACIÓN EN INDEFINIDOS DOS CONTRATOS TEMPORAIS CELEBRADOS CON MOZOS

- Axudas:

Transformacións en indefinidos dos contratos temporais de obra ou servizo, ou eventual por circunstancias da produción, axuda de ata 2.000 euros, e de ata 4.000 euros cando se trate de mulleres.

Transformacións en indefinidos dos contratos formativos, axuda de ata 3.750 euros, e de ata 6.000 euros cando se trate de mulleres.

Transformacións en indefinidos dos contratos de interinidade, axuda de ata 3.750 euros, e de ata 6.000 euros cando se trate de mulleres.

Transformacións en indefinidos dos contratos de remuda e substitución por anticipación da idade de xubilación, axuda de ata 4.750 euros, e de ata 7.500 euros cando se trate de mulleres.

- Prazo de solicitudes:

Dous meses contados desde a data na se produza a transformación do contrato en indefinido.

O prazo para a presentación de solicitudes rematará en todo caso o 15 de setembro de 2006.

As contratacións realizadas con anterioridade á data de entrada en vigor desta orde poderán presentarse ata o 31 de maio de 2006, sempre que cumplan os requisitos establecidos nesta orde de convocatoria.



MELLORA DE EMPREGABILIDADE POR CONTA ALLEA DA MULLER

PROGRAMA DE INCENTIVOS Á CONTRATACIÓN POR CONTA ALLEA DE TRABALLADORES PERTENCENTES A COLECTIVOS EN RISCO DE EXCLUSIÓN SOCIAL

CONSELLERÍA DE TRABALLO

Orde do 23 de marzo de 2006 pola que se establecen as bases reguladoras do programa de incentivos á contratación por conta allea de desempregados pertencentes a colectivos en risco de exclusión social, cofinanciado polo Fondo Social Europeo, e se procede á súa convocatoria (DOG nº 64 do 31 de marzo de 2006)

- Obxecto:

Inserción laboral dos traballadores con dificultades particulares para acceder e permanecer no mercado de traballo, a través dos seguintes tipos de incentivos:

Axudas ás contratacións indefinidas iniciais, axudas ás transformacións en indefinidos de contratos temporais de duración determinada e axudas ás contratacións temporais, sempre que teñan unha duración mínima de 6 meses, que se realicen con traballadores desempregados inscritos como demandantes de emprego e pertencentes a colectivos en risco de exclusión social.

- Beneficiarios:

Empresas privadas que contraten traballadores pertencentes a colectivos en risco de exclusión social.

MELLORA DE EMPREGABILIDADE POR CONTA ALLEA DA MULLER

PROGRAMA DE INCENTIVOS Á CONTRATACIÓN POR CONTA ALLEA DE TRABALLADORES PERTENCENTES A COLECTIVOS EN RISCO DE EXCLUSIÓN SOCIAL

- Colectivos:

Entenderase por colectivos en risco de exclusión social, entre outros, os seguintes:

- Mulleres procedentes de casas de acollida que presenten problemas adicionais de inserción ou reinserción laboral.
- As persoas que teñan acreditada pola Administración competente a condición de vítima de violencia doméstica por parte dalgún membro da unidade familiar de convivencia.
- Mulleres que abandonaran o exercicio da prostitución e se incorporen ao mercado laboral.

- Axudas:

As contratacións indefinidas, sexan iniciais ou por transformación de contratos temporais, realizadas con traballadores pertencentes a algún dos colectivos en risco de exclusión social, incentivaranse cunha axuda, pagadoira dunha soa vez, que consistirá nunha subvención por unha contía equivalente ao importe do 30% da base mínima do grupo de cotización ao que pertenza o traballador contratado, establecida para cada ano de convocatoria, calculada sobre 3 anualidades, ata un máximo de 6.000 euros. Cando a dita contratación se realice con mulleres, o límite incrementárase ata 6.600 euros.

MELLORA DE EMPREGABILIDADE POR CONTA ALLEA DA MULLER

PROGRAMA DE INCENTIVOS Á CONTRATACIÓN POR CONTA ALLEA DE TRABALLADORES PERTENCENTES A COLECTIVOS EN RISCO DE EXCLUSIÓN SOCIAL

- Axudas:

Os contratos temporais, sempre que teñan unha duración mínima de 6 meses e se realicen con traballadores desempregados pertencentes a algún dos colectivos en risco de exclusión social, incentivaranse de acordo coa seguinte escala:

DURACIÓN	HOMES	MULLERES
6 meses	2.160 €	2.520 €
7 meses	2.430 €	2.835 €
8 meses	2.700 €	3.150 €
9 meses	2.970 €	3.465 €
10 meses	3.150 €	3.675 €
11 meses	3.330 €	3.885 €
12 meses	3.510 €	4.095 €

MELLORA DE EMPREGABILIDADE POR CONTA ALLEA DA MULLER

PROGRAMA DE INCENTIVOS Á CONTRATACIÓN POR CONTA ALLEA DE TRABALLADORES PERTENCENTES A COLECTIVOS EN RISCO DE EXCLUSIÓN SOCIAL

Prazo de solicitudes:

Dous meses contados desde a data na que se inicie a relación laboral ou se produza a transformación do contrato temporal en indefinido.

O prazo para a presentación de solicitudes rematará en todo caso o 15 de setembro de 2006.

As solicitudes de axudas polas contratacións indefinidas, iniciais ou transformacións, ou polas contratacións temporais, de traballadores pertencentes a colectivos en risco de exclusión social, realizadas desde o 1 de outubro de 2005 e ata a data da publicación da orde, poderán presentarse ata o 31 de maio de 2006, sempre que cumpran os requisitos establecidos na orde de convocatoria.



MELLORA DE EMPREGABILIDADE POR CONTA ALLEA DA MULLER

PROGRAMA DE FOMENTO DA CONTRATACIÓN INDEFINIDA INICIAL DE COLECTIVOS DE DES-EMPREGADOS CON MAIORES DIFICULTADES DE INSERCIÓN LABORAL

CONSELLERÍA DE TRABALLO

Orde do 22 de marzo de 2006 pola que se establecen as bases reguladoras dos programas para o fomento do emprego de colectivos con especiais dificultades de inserción no mercado de traballo e incrementar a estabilidade no emprego, cofinanciados polo Fondo Social Europeo, e se procede á súa convocatoria para o ano 2006 (DOG nº 64 do 31 de marzo de 2006)

- Obxecto:

- Fomentar a creación de postos de traballo de calidade e a inclusión social das categorías de traballadores que presentan desvantaxes e dificultades para o acceso e permanencia no mercado de traballo.

- Colectivos, entre outros:

- Mulleres desempregadas, cando se contraten para prestar servizos en profesións ou ocupacións nas que estén subrepresentadas ou que se reincorporen ao mercado de traballo tras unha ausencia prolongada dun mínimo de 2 anos, ou que sexan contratadas nos 24 meses seguintes á data do parto.

- Mulleres maiores de 30 anos demandantes de primeiro emprego.

- Desempregadas maiores de 30 anos que non estean incluídas en ningún dos colectivos anteriores.

MELLORA DE EMPREGABILIDADE POR CONTA ALLEA DA MULLER

PROGRAMA DE FOMENTO DA CONTRATACIÓN INDEFINIDA INICIAL DE COLECTIVOS DE DES-EMPREGADOS CON MAIORES DIFICULTADES DE INSERCIÓN LABORAL

- Incentivos á contratación indefinida inicial:

As contratacións indefinidas iniciais, incentivaranse cunha axuda de ata 4.800 euros cando a muller-contratada pertenza a algún dos seguintes colectivos:

– Mulleres que se reincorporen ao mercado de traballo tras unha ausencia prolongada dun mínimo de 2 anos ou que sexan contratadas nos 24 meses seguintes á data do parto.

– Mulleres maiores de 30 anos que se incorporen ao mercado e traballo por primeira vez e, polo tanto, non tivera nun emprego anterior.

– Mulleres que pasen a prestar servizos en profesións ou ocupacións nas que as mulleres se atopan subrepresentadas.

- As contratacións indefinidas iniciais, realizadas con traballadores desempregados que, pertencendo a algún dos colectivos relacionados na base 3ª, procedan de empresas en crise, incentivaranse cunha axuda de ata 3.500 euros.

- As contratacións indefinidas iniciais, a xornada completa oua tempo parcial, incluídos os fixos-discontinuos, realizadas con mulleres desempregadas de máis de 30 anos que non estean incluídas en ningún dos colectivos anteriores, incentivaranse cunha axuda de ata 2.000 euros.

MELLORA DE EMPREGABILIDADE POR CONTA ALLEA DA MULLER

PROGRAMA DE FOMENTO DA CONTRATACIÓN INDEFINIDA INICIAL DE COLECTIVOS DE DES-EMPREGADOS CON MAIORES DIFICULTADES DE INSERCIÓN LABORAL

- Prazo de solicitudes:

- O prazo para a presentación das solicitudes de axuda será de dous meses contados desde a data na que se inicie a relación laboral.

- O prazo para a presentación de solicitudes rematará o 15 de setembro de 2006 aínda que nesta data non transcorreran dous meses desde a celebración do contrato obxecto de subvención.

- As solicitudes de axudas polas contratacións realizadas desde o 1 de outubro de 2005 e ata a data da publicación desta orde poderán presentarse ata o 31 de maio de 2006, sempre que cumpran os requisitos establecidos nesta orde de convocatoria.



MELLORA DE EMPREGABILIDADE POR CONTA ALLEA DA MULLER

PROGRAMA DE FOMENTO DA PERMANENCIA NAS EMPRESAS CON CONTRATO ESTABLE A AQUELES QUE TEÑEN NA ACTUALIDADE UN CONTRATO TEMPORAL

CONSELLERÍA DE TRABALLO

Orde do 22 de marzo de 2006 pola que se establecen as bases reguladoras dos programas para o fomento do emprego de colectivos con especiais dificultades de inserción no mercado de traballo e incrementar a estabilidade no emprego, cofinanciados polo Fondo Social Europeo, e se procede á súa convocatoria para o ano 2006 (DOG nº 64 do 31 de marzo de 2006)

- Obxecto:

Esta actuación ten por obxecto fomentar a estabilidade nas empresas por medio da transformación en indefinidos de contratos para a formación, prácticas, de remuda, de substitución por anticipación da idade de xubilación de interinidade.

- Beneficiarios:

- Empresas privadas, calquera que sexa a forma xurídica que adopten, que, cunhas taxas de estabilidade iguais ou superiores ao 70%, contraten traballadores por conta allea para prestar servizos en centros de traballo situados na Comunidade Autónoma de Galicia, nos termos e de acordo cos requisitos e condicións establecidos na orde de convocatoria.

MELLORA DE EMPREGABILIDADE POR CONTA ALLEA DA MULLER

PROGRAMA DE FOMENTO DA PERMANENCIA NAS EMPRESAS CON CONTRATO ESTABLE A AQUELES QUE TEÑEN NA ACTUALIDADE UN CONTRATO TEMPORAL

- Tipo de axudas:

- As transformacións en indefinidos dos contratos temporais que reúnan os requisitos e condicións establecidos na base 4ª do anexo B da orde de convocatoria incentivaranse cunha axuda de ata 1.500 euros, incrementándose a unha contía de ata 2.750 euros cando se trate de mulleres.

- Prazo de solicitudes:

- O prazo para a presentación das solicitudes de axuda será de dous meses contados desde a data na que produza a transformación do contrato en indefinido.

- O prazo para a presentación de solicitudes rematará o 15 de setembro de 2006 aínda que nesta data non transcorran dous meses desde a celebración do contrato obxecto de subvención.

- As solicitudes de axuda pola transformacións realizadas desde o 1 de outubro de 2005 e ata a data da publicación desta orde poderán presentarse ata o 31 de maio de 2006, sempre que cumpran os requisitos establecidos nesta orde de convocatoria.

MELLORA DE EMPREGABILIDADE POR CONTA ALLEA DA MULLER

PROGRAMA DE AXUDAS A EMPRESARIOS SEN ASALARIADOS POLA CONTRATACIÓN DO SEU PRIMEIRO TRABALLADOR FIXO

CONSELLERÍA DE TRABALLO

Orde do 22 de marzo de 2006 pola que se establecen as bases reguladoras dos programas para o fomento do emprego de colectivos con especiais dificultades de inserción no mercado de traballo e incrementar a estabilidade no emprego, cofinanciados polo Fondo Social Europeo, e se procede á súa convocatoria para o ano 2006 (DOG nº 64 do 31 de marzo de 2006)

- Obxecto:

Este programa ten por obxecto incidir nos empresarios sen asalariados para que contraten o seu primeiro traballador fixo, coa finalidade de impulsar a capacidade de creación de emprego das pequenas empresas e favorecer a inserción laboral de desempregados.

Co dito fin establécense incentivos á contratación indefinida, a tempo completo ou a tempo parcial, incluídos os fixos discontinuos do primeiro traballador, contemplándose a posibilidade da contratación de familiares que poidan ter a consideración de traballadores por conta allea.

Colectivos

- Mulleres desempregadas, cando se contraten para prestar servizos en profesións ou ocupacións nas que estén subrepresentadas ou que se reincorporen ao mercado de traballo tras unha ausencia prolongada dun mínimo de 2 anos, ou que sexan contratadas nos 24 meses seguintes á data do parto.
- Mulleres maiores de 30 anos demandantes de primeiro emprego.
- Desempregadas maiores de 30 anos que non estean incluídas en ningún dos colectivos anteriores.

MELLORA DE EMPREGABILIDADE POR CONTA ALLEA DA MULLER

PROGRAMA DE AXUDAS A EMPRESARIOS SEN ASALARIADOS POLA CONTRATACIÓN DO SEU PRIMEIRO TRABALLADOR FIXO

- Colectivos:

- *Desempregados pertencentes a colectivos en risco de exclusión social:*

- Mulleres procedentes de casas de acollida que presenten problemas adicionais de inserción ou reinserción laboral.
- Persoas que teñan acreditada pola Administración competente a condición de vítima de violencia doméstica por parte dalgún membro da unidade familiar de convivencia.
- Persoas que formen parte de colectivos ou minorías cuxas características poidan condicionar as súas posibilidades de integración social.
- Mulleres que abandonaran o exercicio da prostitución e se incorporen ao mercado laboral.

- Prazo de solicitudes:

A axuda solicitarase nos dous meses seguintes á data na que se incie a relación laboral.

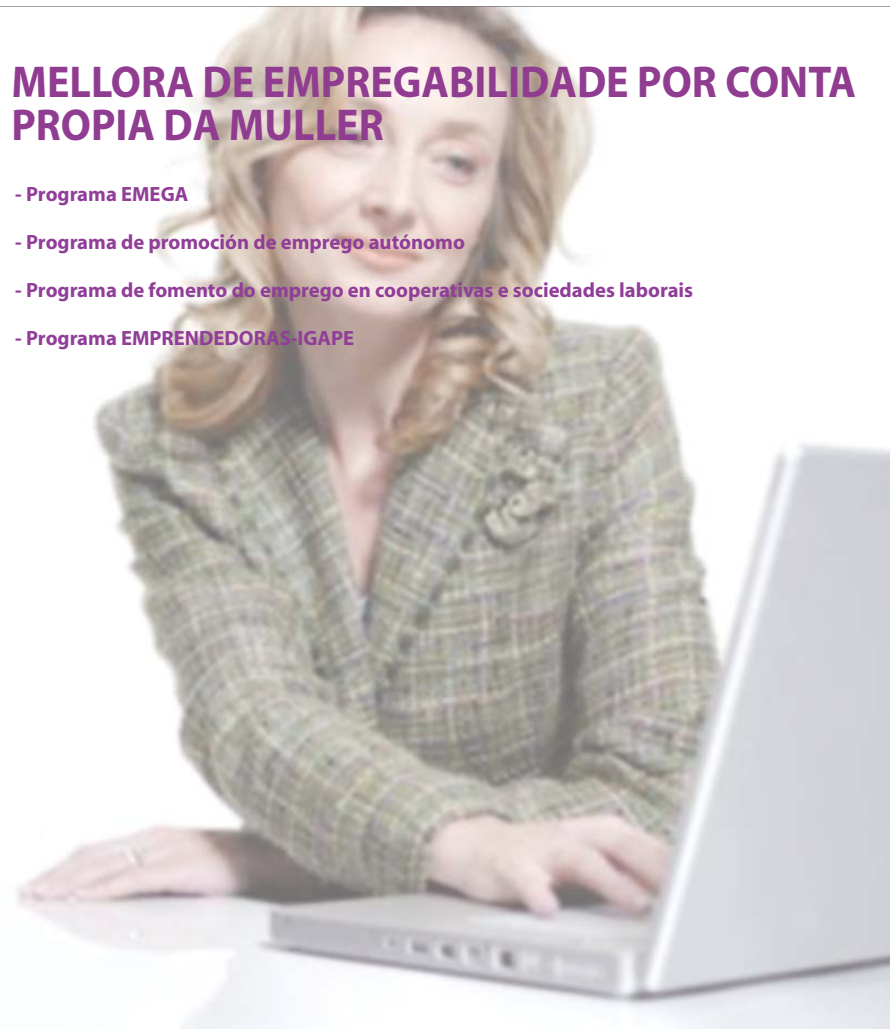
O prazo para a presentación das solicitudes de axudas finalizará o 15 de setembro de 2006, aínda que nesta data non transcorreran dous meses desde a celebración do contrato obxecto de subvención. As solicitudes de axudas polas contratacións realizadas desde o 1 de outubro de 2005 e ata a data da publicación desta orde poderán presentarse ata o 31 de maio de 2006, sempre que cumpra nos requisitos establecidos nesta orde de convocatoria.

MELLORA DE EMPREGABILIDADE POR CONTA PROPIA DA MULLER

MULLERES E EMPRESAS

MELLORA DE EMPREGABILIDADE POR CONTA PROPIA DA MULLER

- Programa EMEGA
- Programa de promoción de emprego autónomo
- Programa de fomento do emprego en cooperativas e sociedades laborais
- Programa EMPREENDEDORAS IGAPE



MELLORA DE EMPREGABILIDADE POR CONTA PROPIA DA MULLER

PROGRAMA EMEGA

SERVIZO GALEGO DE PROMOCIÓN DA IGUALDADE DO HOME E DA MULLER

Resolución do 23 de marzo de 2006 (DOG. Nº 63; 30 de marzo de 2006).

Subvencións para a creación de empresas e integración laboral da muller como estímulo a mulleres emprendedoras de Galicia

- Obxecto:

Subvencionar a incorporación da muller o ámbito empresarial, para a súa integración laboral, baixo calquera forma de sociedade, cooperativa, ou como traballadora autónoma, con domicilio social e fiscal na Comunidade Autónoma de Galicia.

- Beneficiarias:

- Mulleres en situación de desemprego, cunha antigüidade mínima de tres meses inmediatamente anterior ao inicio da actividade, que se establezan como traballadoras autónomas ou se constitúan baixo unha forma societaria de carácter unipersoal, que desenvolvan, de xeito habitual, a súa actividade profesional na empresa para a que se solicita subvención e creen, polo menos, un posto de traballo por conta allea desempeñado por unha muller.
- Mulleres en situación de desemprego, e polo menos unha delas cunha antigüidade mínima de tres meses inmediatamente anterior ao inicio da actividade, se unan ou asocien e creen postos de traballo de, polo menos dúas mulleres, tendo que ser unha delas a que leve os tres meses desempregada. Os postos de traballo sexan por conta allea ou propia, teñen que estar cubertos por un período mínimo de cinco anos.
- Desempregadas maiores de 30 anos que non estean incluídas en ningún dos colectivos anteriores.

MELLORA DE EMPREGABILIDADE POR CONTA PROPIA DA MULLER

PROGRAMA EMEGA

- Axudas:

- Subvención, por unha soa vez, máximo 18.000 €.
Límite 50% orzamento total no programa de investimentos* deducido o importe correspondente á provisión de fondos.

Compatible con outros programas elaborados polas administracións públicas, agás que se trate de subvencións do mesmo tipo, concepto e finalidade.

* programa de investimentos:

- Terreos. - Edificios e outras construcións. - Maquinaria. - Instalacións e ferramentas.
- Mobiliario e utensilios. - Equipamentos informáticos. - Dereitos de Traspaso.
- Depósitos e fianzas. - Custos de adecuación / reformas de locais.
- Son gastos subvencionables os derivados da posta en marcha e funcionamento das empresas que teñan o inicio da súa actividade entre o 1 de marzo de 2005 e o 28 de febreiro de 2006.
- Considéranse subvencionables os destinados á man de obra empregada na reforma ou adecuación do local
- Considéranse subvencionables os destinados á man de obra empregada na reforma ou adecuación do local.
- A adquisición de mercadorías, durante o primeiro mes de actividade. Límite máximo 3.000 €.
- Material funxible
- Aluguer de local e maquinaria.
- Gastos correntes: auga, luz, teléfono e similares.
- Taxas por autorizacións administrativas.
- Gastos de elaboración do cartel informativo.

MELLORA DE EMPREGABILIDADE POR CONTA PROPIA DA MULLER

PROGRAMA EMEGA

- Non son subvencionables:

- Stocks.
- Construcións de edificios.
- Leasing.
- Gastos de persoal.
- Os derivados das obrigas tributarias non subvencionables.
- Todos aqueles que poidan ser considerados como investimento sen capital.

- Prazos:

- Prazo de presentación: Un mes, contado desde o día seguinte ao da publicación desta resolución: (DOG nº 36, do 30 de marzo de 2006)
- Prazo de resolución: 6 meses.
- Sentido do silencio: NEGATIVO.



MELLORA DE EMPREGABILIDADE POR CONTA PROPIA DA MULLER

PROMOCIÓN EMPREGO AUTÓNOMO

CONSELLERÍA DE TRABALLO

Orden do 20 de marzo de 2006 pola que se establecen as bases reguladoras do programa para a promoción do emprego autónomo cofinanciado polo Fondo Social Europeo e se procede á súa convocatoria para o ano 2006 (DOG nº 64; do 31 de marzo de 2005)

- Obxecto:

Promover e axudar a financiar aqueles proxectos empresariais que facilitan a creación do seu propio posto de traballo ás persoas desempregadas que pretendan desenvolver a súa actividade empresarial ou profesional en Galicia como traballadores/as autónomos/as ou por conta propia.

- Beneficiarios:

1. Persoas inscritas como demandantes de emprego no Servizo Público de Emprego que procedan á creación do seu propio posto de traballo mediante a súa constitución en traballadores/as autónomos/as ou por conta propia.
2. Desempregados inscritos como demandantes de emprego no SPE que realicen un traballo por conta allea cunha prestación de servizos inferior ou igual a 2 horas diarias, 12 horas semanais ou 48 horas mensuais.

MELLORA DE EMPREGABILIDADE POR CONTA PROPIA DA MULLER

PROMOCIÓN EMPREGO AUTÓNOMO

- Requisitos Beneficiarios:

- Que sexan titulares/cotitulares do negocio ou constitúan unha S.L.
- Que se dean de alta no réxime especial de autónomos, do mar ou en mutualidade de colexio profesional.
- Que non percibisen subvencións ó abeiro deste mesmo programa nos 4 anos anteriores ó inicio da nova actividade.
- Que non realizasen a mesma ou similar actividade como autónomos na mesma localidade nos 6 meses anteriores ó inicio da actividade.
- Non estivesen de alta como autónomos en calquera réxime da S.S ou mutualidade de colexio profesional nos tres meses anteriores.

- 1. Subvención Financieira:

Para préstamos de entidades financeiras que teñan subscrito convenio.

CARACTERÍSTICAS:

- Reducción tipo de xuros de préstamos necesarios.
- Como máximo de 4 puntos do tipo de xuro fixado.
- 75% do préstamo destinado a activo fixo.
- Ata 25% en activo circulante.
- O tipo de xuro despois de calculada a subsidiación non poderá resultar inferior a un punto.
- Importe máximo desta subvención non será superior a 3.000 euros.

SOLICITUDES:

Antes de 2 meses desde a alta na S.S ou mutualidade de colexio profesional.
Prazo xeral: 15 setembro de 2006.

MELLORA DE EMPREGABILIDADE POR CONTA PROPIA DA MULLER

PROMOCIÓN EMPREGO AUTÓNOMO

- 2 Renda para inicio actividade:

- Subvencións de ata 3.000 euros
- A contía non superará o 50 % do investimento inicial en activo fixo ou 50% da achegada de diñeiro inicial ó capital social do socio en S.L nova empresa.
- Se as beneficiarias son mulleres a dita porcentaxe será do 60 %.

- Solicitudes:

- Antes de 2 meses desde a alta na S.S ou mutualidade de colexio profesional
- Prazo xeral: 15 setembro de 2006.

- 3. Axudas excepcionais:

Ata 800, 1.600, 2.400 ou 3.000 euros para colectivos cunhas características determinadas.

- CARACTERÍSTICAS:

- Subvención de gastos realizados nos 2 meses anteriores e nos 6 meses seguintes ó inicio da actividade.
- Subvención dos seguintes conceptos: compra mercadorías, materias primas e outros aprovisionamentos, publicidade, arrendamento local e maquinaria.

- PRESENTACIÓN SOLICITUDES:

- Prazo de 6 meses desde a alta na S.S ou mutualidade de colexio profesional.
Prazo xeral: 15 de setembro de 2006.

MELLORA DE EMPREGABILIDADE POR CONTA PROPIA DA MULLER

PROGRAMA DE FOMENTO DO EMPREGO EN COOPERATIVAS E SOCIEDADES LABORAIS

CONSELLERÍA DE TRABALLO

Orde do 24 de marzo de 2006 pola que se establecen as bases reguladoras do programa de fomento do emprego en cooperativas e sociedades laborais e a súa convocatoria para o ano 2006. (DOG nº 64 ; de 31 de marzo de 2006)

- Entidades Beneficiarias:

- Cooperativas e Sociedades Laborais que teñan o seu domicilio na Comunidade Autónoma Galega e estean debidamente inscritas no Rexistro xeral de subvencións, e/ou os socios/as traballadores/as ou de traballo, sempre que se cumpran os requisitos establecidos nesta orde e non incorran nas circunstancias do art.13.2º da Lei 38/2003 do 17 de novembro.

- Non poderán beneficiarse:

Empresas pertencentes ao sector do transporte e para o desenvolvemento das actividades que de seguido se relacionan:

- Actividades relacionadas coa produción, primeira transformación ou comercialización por xunto dos produtos por xunto dos produtos que figuran no anexo I do Tratado Constitutivo da Comunidade Europea.

- Actividades de exportación, aplícase as cantidades exportadas, ao establecemento ou explotación dunha rede de distribución ou a outros gastos correntes relacionados coa actividade exportadora.

MELLORA DE EMPREGABILIDADE POR CONTA PROPIA DA MULLER

PROGRAMA DE FOMENTO DO EMPREGO EN COOPERATIVAS E SOCIEDADES LABORAIS

- Tipos de Axudas:

- Axudas para a adquisición da condición de socio ou socia traballador/a.
- Axudas pola incorporación de socios ou socias traballadores/as ou de traballo.
- Axudas para a contratación de directores/as ou xerentes.
- Subvención financeira.
- Subvención directa para a adquisición de inmovilizado material ou inmaterial.
- Axuda excepcional para o inicio da actividade.

- Axudas para a adquisición da condición de socio ou socia traballador/a

Ata 3.600 € para persoas desempregadas que non percibisen este tipo de axuda nos catro anos inmediatamente anteriores á data de incorporación na cooperativa ou sociedade laboral. E concorra algunha das circunstancias que se sinalan no anexo. Pode ser de 4.200 € se concorren circunstancias especiais.

- Axudas poa incorporación de socios e socias traballadores/as ou de traballo

Poderán acollerse ás axudas previstas neste artigo as cooperativas e sociedades laborais que incorporen como socios e socias traballadores/as ou de traballo ás persoas que no momento da incorporación sexan desempregadas debidamente inscritas, pertencentes a algún dos colectivos descritos no ANEXO, ou sexan traballadores ou traballadoras vinculados/as á empresa por un contrato de traballo temporal non superior a 24 meses, cunha vixencia mínima de 6 meses á data da súa incorporación.

MELLORA DE EMPREGABILIDADE POR CONTA PROPIA DA MULLER

PROGRAMA DE FOMENTO DO EMPREGO EN COOPERATIVAS E SOCIEDADES LABORAIS

- Contía desta axuda:

En función do colectivo ao que pertencen poden ser:

- Ata 5.500 € por persoa desempregada que se incorpore a xornada completa
- Con un incremento de 300 € se a persoa é un mozo menor de 30 anos.
- Cunha contía de 7.000 € se a persoa é muller.
- Ata 7.000 €
- Ata 8.000 €
- Ata 10.000 €

No suposto de que a xornada laboral sexa a tempo parcial, a contía da axuda será proporcional.

- Axudas para a contratación de directores/as ou xerentes

Poderanse subvencionar os gastos ocasionados pola contratación de directores/as ou xerentes que sexa necesario para a viabilidade da empresa ou boa fin do proxecto de investimento de que se trate.

Período máximo: un ano. Tendo a obriga de manter o posto como mínimo o tempo subvencionado, debendo respectar a lexislación vixente sobre cooperativas e sociedades laborais.

O importe poderá acadar ata o 50% do custo total da contratación e non poderá superar a contía de 20.000 € por cooperativa de traballo asociado ou sociedade laboral.

Ten carácter excepcional, polo tanto a sociedade terá que xustificar a súa necesidade e a dificultade da entidade para facer fronte ao custo correspondente cos seus propios recursos.

A solicitude deberá presentarse con anterioridade á contratación do director/a ou xerente antes do 15 de setembro de 2006.

MELLORA DE EMPREGABILIDADE POR CONTA PROPIA DA MULLER

PROGRAMA DE FOMENTO DO EMPREGO EN COOPERATIVAS E SOCIEDADES LABORAIS

- Subvención financeira:

Facilitar o financiamento dos investimentos realizados en inmovilizado materiais e inmateriais, que sexan necesarios para a súa posta en funcionamento ou ampliación así como a incorporación de novas tecnoloxías da información e as comunicacións.

Tamén poden ser obxecto de subvención os investimentos en terreos, construcións, instalacións, técnicas, maquinaria, útiles, mobiliario, elementos de transporte e equipos para procesos de información, así como activos inmateriais vinculados coas novas tecnoloxías da información e as comunicacións.

Os investimentos realizaranse mediante a compra de activos novos.

- Subvención directa para a adquisición de inmovilizado material e inmaterial

Importe máximo: 50% custo de adquisición de activos, excluídos os impostos.

Límite: 3.000 € por socio ou socia traballador/a ou de traballo que non se tivese en conta con anterioridade para a concesión de axudas para financiar investimentos.

Se os activos se financian parcialmente mediante préstamos para os que se solicitase subvención de xuros, a determinación da subvención directa realizarase a partir do importe non financiado polos ditos préstamos.

Os requisitos de aplicación son os mesmos que para a subvención financeira, tendo en conta que é unha subvención de capital e non de tipo de xuro.

MELLORA DE EMPREGABILIDADE POR CONTA PROPIA DA MULLER

PROGRAMA DE FOMENTO DO EMPREGO EN COOPERATIVAS E SOCIEDADES LABORAIS

AXUDA EXCEPCIONAL PARA O INICIO DA ACTIVIDADE

- Obxecto:

Apoiar o inicio da actividade (cause alta no IAE) das cooperativas de traballo asociado e sociedades laborais, de nova creación (inicia a súa actividade con posterioridade ao 15 de setembro de 2005), constituídas exclusivamente por mulleres e/ou mozos menores de 30 anos.

- Importe:

3.000 € por cada socia traballadora ou socio traballador menor de 30 anos que, no momento da súa alta na SS fose desempregado/a, e pertenza a algún dos colectivos do anexo.

Importe máximo: 50% dos gastos necesarios para o inicio da actividade.

- Gastos subvencionables:

Compra de mercadorías, materias primas e outros aprovisionamentos, arrendamento do local e maquinaria, publicidade, subministracións, sempre que se realicen dentro do primeiro ano dende o inicio da actividade.

O prazo máximo de presentación da solicitude é o 15 de setembro de 2006.

- Prazo Xeral:

15 de setembro de 2006.

3 meses dende a alta do socio/a na Seguridade Social.

As accións subvencionables realizadas entre o 1 de outubro de 2005 e o 31 de marzo de 2006 poderán acollerse ás axudas, aínda que transcorrese o prazo establecido desde a incorporación, a contratación, ou se tivese iniciado a execución do proxecto de investimento.

MELLORA DE EMPREGABILIDADE POR CONTA PROPIA DA MULLER

PROGRAMA EMPRENDEDORES IGAPE

Resolución do 1 de marzo de 2006 pola que se lle dá publicidade ao acordo que aproba as novas bases reguladoras das axudas para o programa Emprendedores. (DOG nº 49; de 10 de marzo 2006)

- Obxecto:

É obxectivo prioritario dos apoios fomentar a aparición de empresas promovidas por novos emprendedores e de novas iniciativas empresariais de carácter innovador.

- Tipos de apoio:

- Orientados a determinar a viabilidade dun proxecto empresarial: O IGAPE prestará servizos de formación e tutorías a potenciais promotores.

- Orientados a facilitar a implantación dun proxecto empresarial.

Subvencións a fondo perdido sobre os gastos e investimentos subvencionables.

Asesoramento e tutorías para a implantación do proxecto empresarial. Préstamos directos do IGAPE

- Orientados á difusión da cultura emprendedora.

- Apoios orientados a determinar a viabilidade dun proxecto empresarial:

Para persoas con intención de crear unha empresa en Galicia garáteselles servizos de formación e orientación para axudar a determinar a viabilidade da idea empresarial e perfeccionar os coñecementos dos promotores dos proxectos en materia de organización e xestión de empresas.

MELLORA DE EMPREGABILIDADE POR CONTA PROPIA DA MULLER

PROGRAMA EMPREENDEDORES IGAPE

- Apoios orientados a facilitar a implantación dun proxecto empresarial:

Para doustipos de proxectosempresariaiscunrisco de implantación superior aohabitual:

- Proxectosempresariaisde novosemprendedores:

Promovidos por persoasfísicas que non teñandesenvolvidoactividadeempresarial nos últimos 3 anos. Risco: falta de experiencia empresarial.

- Proxectosempresariaisde novas iniciativas innovadoras. Risco: existencia de elementos innovadores sustentables a medio/longo prazocomo vantaxecompetitiva.

- Iniciativas de difusión:

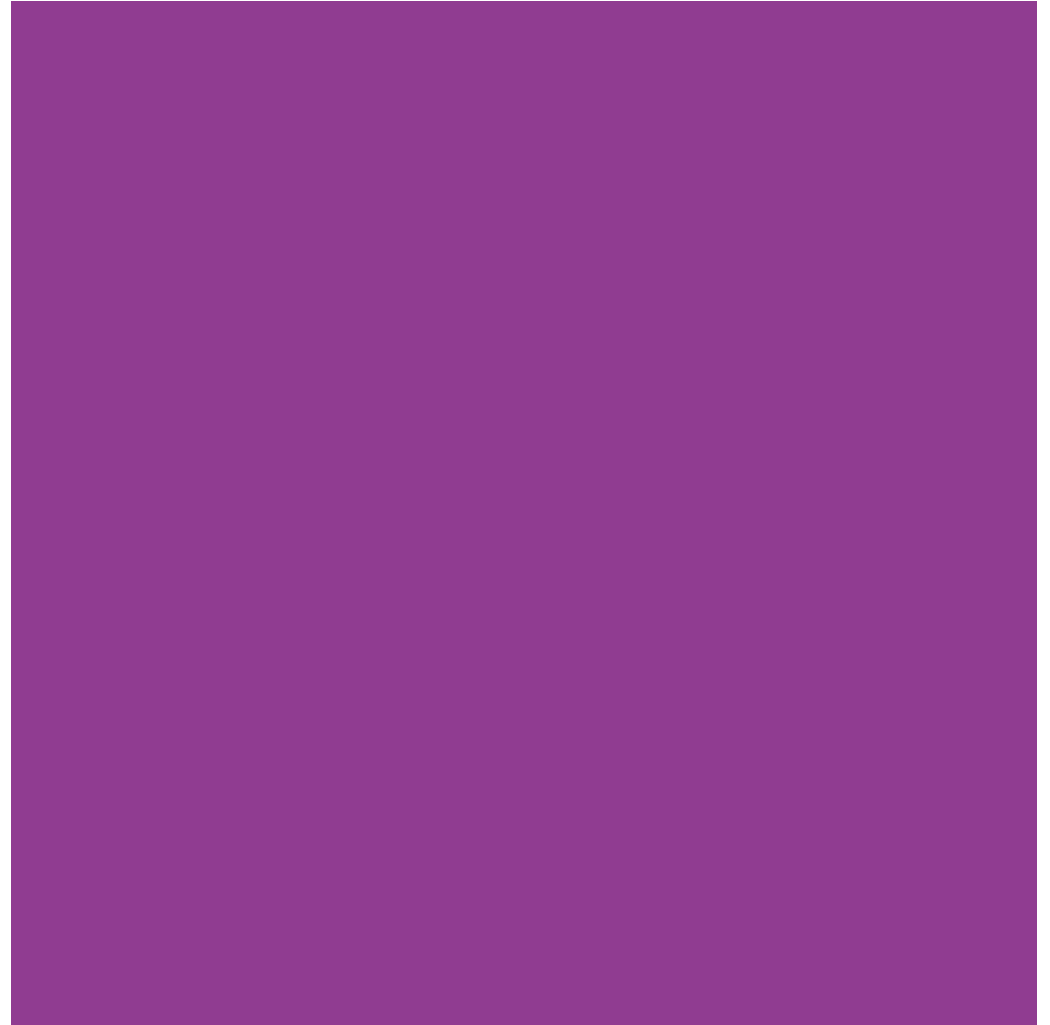
Poderánapoiarsecon subvenciónsa fondo perdido iniciativas en materia de difusión da cultura emprendedora, tales como xornadas, seminarios, conferencias, congresos, etc. cando inclúancontidosde divulgación específica dos instrumentos e actuaciónsdo IGAPE no eidoda cultura emprendedora naCA galega.

- Beneficiarios:

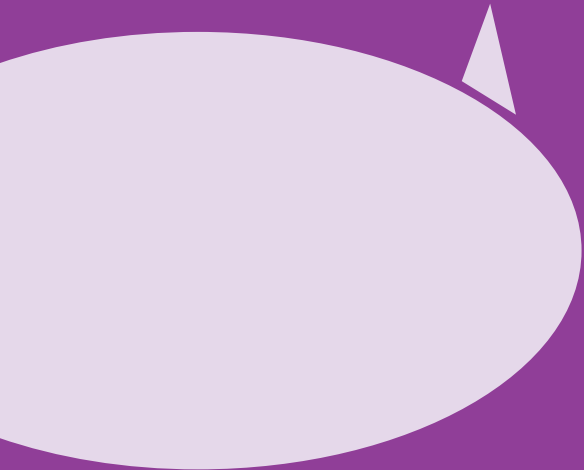
Entidades sen ánimo de lucro que propoñanunhainiciativa de difusión da cultura emprendedora

- Prazo:

30 de novembrodo mesmoano natural da solicitudedede axuda



EXEMPLOS DE BOAS PRÁCTICAS EN POLÍTICAS DE IGUALDE DE OPORTUNIDADES



MULLERES E HOMES PROBTEN

EXEMPLOS DE BOAS PRÁCTICAS EN POLÍTICAS

DEPUTACIÓN DA CORUÑA

Aprobación das bases da convocatoria de subvencións dirixidas ós Concellos para programas de desenvolvemento de servizos sociais e políticas de igualdade entre mulleres e homes no ano 2005 (B.O.P. Nº 51. Venres, 4 de marzo de 2005)

-Finalidade e obxecto:

A finalidade desta Deputación, a través da presente convocatoria, é apoiar ós concellos na creación ou no mantemento de actividades, na construción ou mellora de infraestructuras, así como en dotación de equipamentos, das programacións que desenvolvan en materia de servizos sociais e fomento das políticas de igualdade entre mulleres e homes.

- As subvencións estarán dirixidas, entre outras, ás seguintes áreas:

Área 4.-Formación, emprego e conciliación da vida persoal, familiar e laboral.

Campañas de sensibilización (xornadas, seminarios, publicidadee accións nos medios de comunicación, etc.) dirixidas á comunidade sobre a necesidade de que homes e mulleres actúen corresponsablemente nas funcións e tarefas familiares e do fogar.

Convocatoria de subvencións a entidades sin fins de lucro para mantemento e inversións de servizos sociais especializados, socio-sanitarios e de fomento da igualdade de oportunidades entre mulleres e homes, durante o ano 2005.(B.O.P. Nº 51. Venres, 4 de marzo de 2005)

EXEMPLOS DE BOAS PRÁCTICAS EN POLÍTICAS

DEPUTACIÓN DA CORUÑA

-Finalidade e obxecto:

Esta convocatoria marca como obxectivo de carácter xeral o participar no sostemento e expansión do sistema público de servizos sociais (do que forma parte a iniciativa privada) mediante o cofinanciamento dos servizos sociais, programas e actividades que realizan as entidades de iniciativa social no ámbito da provincia da Coruña.

- As subvencións estarán orientadas, entre outras, ás seguintes áreas:

Área 4.-Formación, emprego e conciliación da vida persoal, familiar e laboral

EXEMPLOS DE BOAS PRÁCTICAS (1)

Equalll "en plan de igualdade"

Concellos de A Coruña, Carballo e Cerceda



EXEMPLOS DE BOAS PRÁCTICAS EN POLÍTICAS

EXEMPLOS DE BOAS PRÁCTICAS (2)

MOCE, módulo ocupacional de creación de empresas
Fundación Ronsel



EXEMPLOS DE BOAS PRÁCTICAS (3)

Foro Galegado Emprendemento
IGAPE, Instituto Galegado Promoción Económica

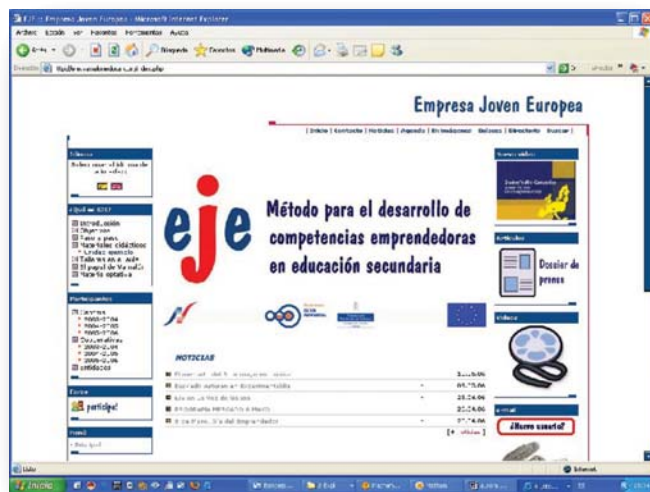


EXEMPLOS DE BOAS PRÁCTICAS EN POLÍTICAS

EXEMPLOS DE BOAS PRÁCTICAS (4)

Empresa Joven Europea

Desenvolvementoempendedor de rapaces e rapazas de 6 a 16 anos



EXEMPLOS DE BOAS PRÁCTICAS EN POLÍTICAS

EXEMPLOS DE BOAS PRÁCTICAS (5)

Oficina Asociación de Autónomos A Coruña



EXEMPLOS DE BOAS PRÁCTICAS (6)

Oficina Asociación de Autónomos Ferrolterra



EXEMPLOS DE BOAS PRÁCTICAS EN POLÍTICAS

EXEMPLOS DE BOAS PRÁCTICAS (7)

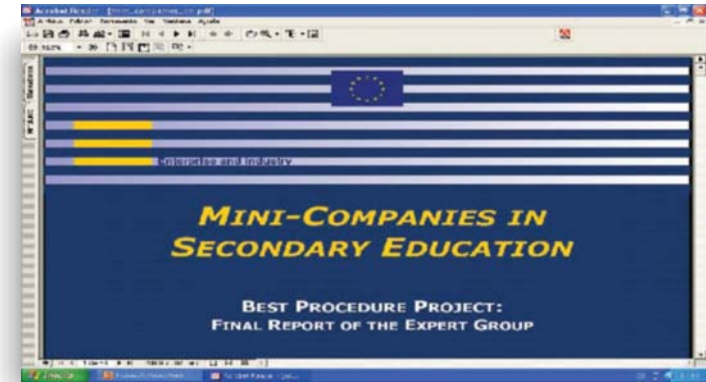
Portal de Empleo
 Consellería de Trabajo



EXEMPLOS DE BOAS PRÁCTICAS EN POLÍTICAS

EXEMPLOS DE BOAS PRÁCTICAS (8)

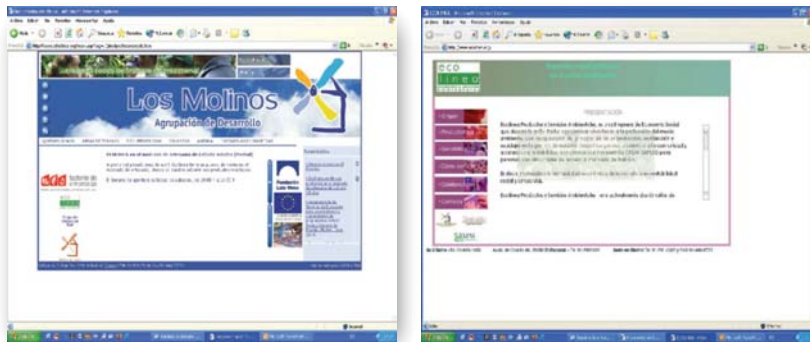
Microempresas en Educación Secundaria UE



EXEMPLOS DE BOAS PRÁCTICAS EN POLÍTICAS

EXEMPLOS DE BOAS PRÁCTICAS (9)

AD Los Molinos CA Madrid
 Empresa de Inserción Ecolinea



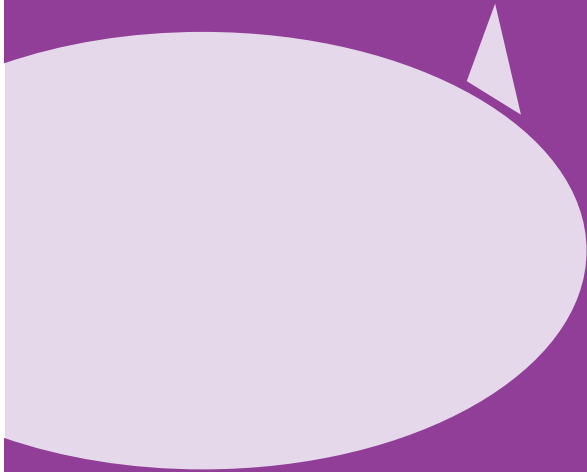
EXEMPLOS DE BOAS PRÁCTICAS EN POLÍTICAS

EXEMPLOS DE BOAS PRÁCTICAS (10)

Rurbanet
 EXCMA. DEPUTACIÓN A CORUÑA



UNHA EXPERIENCIA EMPRENDEDORA



MUJERES
DAR
PROBLEM

UNHA EXPERIENCIA EMPRENDEDORA

María Teresa Hermida Marínez. Muller, emprendedora e empresaria



- Nací un 4 de Febrero de 1.950, en el seno de una familia trabajadora.
- Era la menor de cinco hermanos, quizá mi llegada al mundo fue inesperada para mis padres, que ya contaban con hijos mayores.
- Lo que más recuerdo de aquellos tiempos era la admiración que yo sentía por mi padre, un hombre emprendedor, siempre tratando de plasmar sus ideas empresariales en la realidad de una sociedad,- que por aquel entonces empezaba a despertar de nuevo-, un hombre honesto, tenaz; con ganas de ayudar a la gente; un hombre enamorado de su familia y de su ciudad. Un Ferrolano de pies a cabeza
- Si a alguien le debo echar la "culpa" de mis inquietudes empresariales, ese es mi padre; aunque a él, también le viene de familia, mi abuelo paterno era propietario de una fábrica de Gaseosas en Sada, y su hijo no hizo más que seguir su ejemplo.
- Ese fue mi comienzo empresarial, el ejemplo de mi padre; su lucha diaria y constante por crear empresas y por dar a conocer al mundo esta pequeña pero cálida ciudad a través de ellas.

UNHA EXPERIENCIA EMPRENDEDORA

María Teresa Hermida Marínez. Muller, emprendedora e empresaria

- Mi padre fue el primer delegado y corresponsal de la Voz de Galicia en Ferrol, tenía una empresa de Distribución de revistas, una línea de autobuses que cubría trayectos a Vigo y Coruña y diversos Negocios de Hostelería, Con estos Antecedentes ¿como no iba a convertirme en Empresaria?

- Cuando mis hijos me preguntan de donde saco las fuerzas para continuar creyendo en Ferrol y seguir con mis Empresa?-Siempre les contesto que de su abuelo, un hombre adelantado a su tiempo, con una visión de futuro en un Ferrol; que según él sería algo grande.

- Lo que más lamento es que la vida me privara tan pronto de su experiencia; pero creo que él fue mi mejor maestro y que a él le debo que hoy en día me haya convertido en Empresaria.

- Pero mi padre me enseñó una lección muy importante, que para ser empresaria, antes hay que ser trabajador y comenzar desde abajo, y así lo hice.

- Creo que para ser Empresaria, no sólo basta con llevarlo en la sangre sino que también es imprescindible contar con personas a tu lado que te apoyen, y te ayuden, y en ese sentido, yo tengo a mi lado el hombre más maravilloso y especial de la tierra, mi marido.

¿Como empezar a contar mi historia?

- Creo que desde que tengo uso de razón tenía muy claro cual quería que fuese mi profesión; deseaba ser Profesional de la Peluquería y tener algún día mi propia empresa, los sueños hay que deseárselos y lucharlos y ser tenaz y constante y así es como lo consigues.

- Con la edad de 11 años comencé a trabajar con mi hermana que por aquel entonces tenía peluquería en casa, a mi madre el hecho de que yo trabajara en la peluquería no le hacía mucha gracia, pero yo siempre fui muy testaruda, y a pesar de su oposición seguí trabajando con mi hermana y de vez en cuando peinaba a señoras en sus casas.

UNHA EXPERIENCIA EMPRENDEDORA

María Teresa Hermida Marínez. Muller, emprendedora e empresaria

- Con 16 años seguía trabajando en la peluquería y lo alternaba con mi primer trabajo como empleada y encargada de la tienda de Revistas Delta, ubicada en la calle Coruña.

- Allí pasé dos años fantásticos y conocí a unos jefes maravillosos, que me enseñaron mucho de lo que sé hoy.

- Fue en el año 1974 cuando decidí seriamente que quería ser profesional de la peluquería y montar mi propia empresa, así que me trasladé a Coruña a Formarme en el Centro de Formación de Henry Colomer, ya que por aquella época para establecerse y montar una peluquería debías sacarte el título en Maestría Industrial.

- Fue una época que recuerdo con dulzura pero muy dura y sacrificada, porque tenía a mis dos hijos pequeños y a mi marido, y el estudiar significaba robarles a ellos tiempo para estar juntos, pero el sacrificio de todos mereció la pena.

- El 9 de Mayo de 1.974, Conseguí el Título, y en esa misma época me arriesgué y monté mi primera peluquería, la ubique en mi casa, era muy modesta, aún la recuerdo como si fuera hoy:

- Tenía dos sillones de Sky rojo, con dos tocadores, un lava cabezas portátil, un secador de pies y pocos utensilios más, pero con sólo esas pocas cosas yo era la mujer más feliz.

- Años después se cumplió mi gran sueño tener mi primer establecimiento de Peluquería, estaba en la calle Alcalde usuario, era un local alquilado, pequeño, muy humilde, y el alquiler del mismo me costaba mucho esfuerzo pagarlo, unas 10.000 de las antiguas pesetas, pero yo sabía que con esfuerzo y trabajo saldría adelante, y así fue, luego vino mi Peluquería de la Calle Río Lambrey Posteriormente decidí apostar por un Centro de Belleza, que es el que regento hoy en Día , el De La calle Orense.

UNHA EXPERIENCIA EMPRENDEDORA

María Teresa Hermida Marínez. Muller, emprendedora e empresaria

- En él he invertido todas mis ilusiones, y no me arrepiento, debo decir que parte de mi éxito se lo debo a mi maravillosa clientela que confió en mí, a mi familia y por supuesto a un fantástico equipo con el que trabajo.

- Para un empresario es fundamental contar con buenos profesionales a tu alrededor, fomentar un buen ambiente de trabajo, y ser todos unas única persona, en ese sentido, no paro de repetirle al equipo que la empresa es de todos, que todos somos trabajadores y empresarios y como tal debemos actuar.

- En mi larga trayectoria profesional he compaginado la creación de mis empresas con otras actividades, un empresario debe estar constantemente formándose y aprendiendo, porque ello es fundamental para su crecimiento profesional.

- Durante Diez años he sido Técnico Asesor de la Firma Lendan, dando cursos por toda España, He enseñado a otros profesionales, pero a mí también me han enseñado.

- He sido Fundadora de la Asociación de Peluqueros de Ferrol, porque entiendo que los profesionales de la Peluquería aprendemos los unos de los otros, y es fantástico contar con una asociación a la que puedan acudir las jóvenes profesionales.

- Mi pasión por la peluquería me llevó en 1.986 a participar en el campeonato Nacional de peluquería y a ganar el Primer premio, de lo cual me siento muy orgullosa, puesto que ello me demostró que el mundo del estilismo era tenido en cuenta.

- En 1.993 participe en Santiago en el simposium de EL CAMINO DE LA NUEVA PELUQUERÍA, allí conocí y aprendí de excelentes profesionales.

UNHA EXPERIENCIA EMPRENDEDORA

María Teresa Hermida Marínez. Muller, emprendedora e empresaria

- Amo a mi trabajo, y ello creo que se nota, me encanta enseñar a las futuras generaciones y verlas madurar profesionalmente, por ello mi último gran sueño fue tener una academia de enseñanza de Peluquería, que lleva funcionando desde 1.994, pero no crean que mi afán por aprender se limita sólo a enseñar, no, soy un profesional inquieto, con ansias de absorber nuevos conocimientos y en 1.998 me saqué el Título de Metodología Didáctica en el Centro ocupacional de la Xuntade Galicia. Y mi academia es Centro colaborador del INEM y formadores de Formación continua y ocupacional de la Xunta.

- En estos momentos echo la vista atrás y aunque la vida profesional está llena de sin sabores, estoy plenamente convencida de que merece la pena el esfuerzo y el perseguir los sueños,-son mucho más las satisfacciones, que los desengaños;

- El trabajo diario y la constancia siempre obtiene su premio, a mi me llegó con la concesión del ARCO EUROPEO A LA CALIDAD, un galardón que creo que se merecen todos aquellos Empresarios que día a día luchan y se esfuerzan, a todos los trabajadores que trabajan no para los empresarios sino junto a los Empresarios.

Mi familia me dice si mi afán empresarial ha llegado a su fin, porque con una Academia, un Salón de Belleza, una Distribuidora de Productos de Peluquería y una tienda de moda, no son suficientes -y yo siempre les digo-que mientras tenga aliento e ilusión no dejaré que se apague la llama empresaria que recorre mis venas.

- No quisiera terminar estas líneas sin agradecer a mi clientela, a mi familia y a mi equipo su lealtad y apoyo.

Gracias a todos por creer en mí.

FIRMADO

María Teresa HermidaMartínezFerrol, junio de 2006

Gracias polasúa atención, e esperamos que esta
guía sirva de ferramenta útil para o seu traballo,
empresa ou proxecto emprendedor.

Asociación de Autónomos de Galicia Xuño 2006